

Załącznik nr 1
do Uchwały Nr 1/1/2009
Zebrania Wiejskiego w Gródkowie
z dnia 4 marca 2009 roku
Załącznik nr 1
do Uchwały Nr XXX/230/2009
Rady Gminy Psary
z dnia 25 marca 2009 roku

Nadać nowe brzmienie punktu 6 „Plan zagospodarowania przestrzennego”:

„W chwili obecnej Sołectwo nie ma opracowanego planu zagospodarowania przestrzennego, ale trwają prace nad opracowaniem planu zagospodarowania. Planowany termin zakończenia prac to luty 2010 rok.”

W punkcie 7 „Środowisko” dokonać zmian poprzez zastąpienie zdania:

„Mieszkańcy Gródkowa aktualnie podpisali 44 umowy na wywóz nieczystości ciekłych oraz 216 umów na odbiór odpadów komunalnych (według stanu na 1.02.2008).”
zdaniem:

„Mieszkańcy Gródkowa aktualnie podpisali 91 umowy na wywóz nieczystości ciekłych oraz 220 umów na odbiór odpadów komunalnych (według stanu na 2.02.2009).”

Nadać nowe brzmienie punktu „Opis planowanych do realizacji zadań”

„Plan rozwoju Sołectwa Gródków zawiera układ wyznaczonych przez Radę Sołecką celów oraz konkretnych projektów. Poszczególne projekty są zgodne z ustaloną wizją rozwoju Sołectwa Gródków.

W zależności od zaawansowania prac, projekty powinny być uszczegółowione. Szczególnie ważne jest określenie kosztów związanych z ich wdrażaniem. Zwykle ma to największy wpływ na ustalanie rankingu czasowego i harmonogramu realizacji planu.

Realizacja zaplanowanych przez Radę Sołecką inwestycji uzależniona jest od możliwości pozyskania dofinansowania ze środków zawartych w RPO WŚL, PROW oraz możliwości finansowych Gminy Psary związanych z koniecznością zapewnienia wkładu własnego.

CELE STRATEGICZNE

CEL I ZACHOWANIE I OCHRONA DZIEDZICTWA KULTUROWEGO

Cel ma służyć zaspokojeniu potrzeb społecznych, kulturalnych oraz rekreacyjnych mieszkańców. Będzie to możliwe dzięki realizacji następujących projektów:

PROJEKT I Budowa placu zabaw i miejsca rekreacji dla mieszkańców

Projekt ma w zamierzeniu zagospodarowanie przestrzeni na skwerze w centrum życia wsi, na którym obecnie znajdują się ławki i rośnie trawa. Teren ten wymaga ogrodzenia i odpowiedniego zagospodarowania poprzez budowę placu zabaw dla dzieci i młodzieży oraz miejsca do rekreacji dla dorosłych, a w szczególności dla rodziców dzieci korzystających z placu zabaw. Zadanie powyższe zaspokoi potrzeby każdej grupy wiekowej mieszkańców miejscowości. Zaplecze rekreacyjno-sportowe będzie służyło również do organizowania imprez o charakterze kulturalnym i sportowo-rekreacyjnym dla całej miejscowej ludności. Na realizację projektu przewiduje się pozyskanie środków z PROW i środki własne. Przewidywany koszt projektu to 100.000 zł. Planowany termin realizacji projektu to 2009 r.



PROJEKT II Wytyczenie ścieżek rowerowych

Biorąc pod uwagę walory krajobrazowe wsi należy wykorzystać tereny pod ścieżki rowerowe celem przyciągnięcia ludzi aktywnych oraz zwiększenia aktywności fizycznej samych mieszkańców. Zadanie powyższe zaspokoi potrzeby każdej grupy wiekowej mieszkańców miejscowości.

Na realizację projektu przewiduje się pozyskanie środków z PROW lub RPO WŚL i środki własne. Przewidywany koszt projektu to 30.000 zł. Planowany termin realizacji projektu to 2011 r.

PROJEKT III Wyposażenie sali komputerowej i utworzenie „Klubu Wiejskiego Informatyka”

Projekt ma na celu utworzenie „Klubu Wiejskiego Informatyka”, czyli wyposażenie sali komputerowej w Gminnym Ośrodku Kultury w Gródkowie w komputery, meble (biurka pod komputer i krzeselka) oraz zakup niezbędnego oprogramowania. Obecnie w GOK jest wyremontowana sala z przeznaczeniem na salę komputerową. Posiada ona punkty dostępowe. Utworzenie takiego klubu pozwoli mieszkańcom pożytecznie wykorzystać czas. Planuje się też zorganizowanie szkoleń w zakresie obsługi komputera oraz poszczególnych specjalistycznych oprogramowań.

Projekt będzie częścią większego projektu „Klubu Wiejskiego Informatyka”. Planuje się, że główna siedziba klubu będzie w GOK w Gródkowie, gdzie będą odbywały się również szkolenia i tu będzie kilka komputerów, natomiast w Sołectwach: Gołąsza, Samów, Preczów i Dąbie będzie po jednym komputerze, na którym mieszkańcy będą wykorzystywać zdobytą na szkoleniach wiedzę i doskonalić umiejętności.

Planuje się, iż środki na ten cel pozyskane będą z PROW. Planowany termin rozpoczęcia realizacji to 2009, a szacunkowy koszt całości projektu – 100.000 zł.

PROJEKT IV Przebudowa boisk przy Szkole Podstawowej

Obecnie przy Szkole Podstawowej znajdują się dwa boiska – jedno boisko wielofunkcyjne oraz boisko do gry w piłkę nożną. Boisko to jest w złym stanie. Projekt zakłada przebudowę tych boisk, tak aby spełniały one normy, określone dla tego typu obiektów. Ponadto planuje się wymianę ławek wokół boisk.

Koszt projektu szacuje się na 600.000 zł., a termin realizacji planuje się na 2012 r., pod warunkiem możliwości skorzystania z dofinansowania ze środków unijnych lub krajowych.

CEL II ZMNIEJSZENIE ZANIECZYSZCZENIA ŚRODOWISKA I ZAGOSPODAROWANIE ODPADÓW NA TERENIE SOŁECTWA

Realizacja poszczególnych projektów z tego zakresu ma na celu zwiększenie świadomości ekologicznej społeczeństwa oraz poprawę estetyki wsi.

PROJEKT I Likwidacja dzikich wysypisk śmieci

Dla zachowania estetyki miejscowości należy zlikwidować dzikie wysypiska śmieci. W tym celu należy uporządkować tereny, na które wywożone są śmieci i odpowiednio je oznakować. Planuje się realizację tego projektu na terenie całej gminy.

Na realizację projektu przewiduje się pozyskanie środków z RPO WŚL i środki własne, w tym środki z GFOŚiGW. Przewidywany koszt projektu to 80.000 zł. Planowany termin realizacji projektu to 2009 - 2010 r.

PROJEKT II Edukacja ekologiczna i promocja ochrony środowiska

W celu zwiększenia świadomości ekologicznej mieszkańców należy zorganizować akcję promocyjną połączoną ze szkoleniami na temat ochrony środowiska oraz alternatywnych źródeł energii elektrycznej i ciepłej.

Planuje się realizację tego projektu na terenie całej gminy.

Na realizację projektu przewiduje się pozyskanie środków z RPO WŚL i środki własne, w tym środki z GFOŚiGW. Przewidywany koszt projektu to 20.000 zł. Planowany termin realizacji projektu to 2009 - 2010 r.

PROJEKT III System selektywnej zbiórki obejmujący zbiórkę odpadów, ich segregację i przekazanie do unieszkodliwiania lub odzysku

Projekt ma na celu kompleksowe podejście do segregacji odpadów i rozwiązanie problemu segregacji na terenie całej gminy, dlatego też planuje się realizację tego projektu we wszystkich sołectwach.

Na realizację projektu przewiduje się pozyskanie środków z RPO WŚL i środki własne, w tym środki z GFOŚiGW. Przewidywany koszt inwestycji to 50.000 zł. Planowany termin realizacji projektu to 2009 - 2010 r.

CEL III WZROST BEZPIECZEŃSTWA NA WSI ORAZ MODERNIZACJA INFRASTRUKTURY TECHNICZNEJ

Określony cel ma służyć poprawie bezpieczeństwa na wsi, co w znaczny stopniu wpłynie na poprawę jakości życia mieszkańców. Ponadto poprzez realizację celu poprawi się estetyka miejscowości.

PROJEKT I Wymiana wiat przystankowych

Najbardziej zniszczone wiaty przystankowe zostały wymienione w 2008 roku siłami własnymi urzędu. Jednakże w przypadku dalszego niszczenia pozostałych wiat będą one sukcesywnie wymieniane.

PROJEKT II Przedłużenie rowu odwadniającego przy ulicy Dojazdowej od ulicy Pokoju w kierunku lasu

Projekt ma na celu poprawę bezpieczeństwa na drodze, gdyż obecnie na przedmiotowej drodze tworzą się rozlewiska wodne. Wykonanie rowu odwadniającego umożliwi likwidację wód i osuszenie jezdni.

Projekt będzie wykonany siłami własnymi urzędu w 2010 r.

PROJEKT III Wykonanie kanalizacji

Inwestycja wpłynie na poprawę jakości życia mieszkańców oraz przyczyni się do zaspokojenia potrzeb ludności. Jednakże w związku z bardzo dużym kosztem budowy sieci kanalizacyjnej, który kilkakrotnie przewyższa możliwości finansowe gminy, na dzień dzisiejszy projekt ten jest nie do zrealizowania. Innym rozwiązaniem kwestii braku kanalizacji oraz zanieczyszczania środowiska na skutek nieszczelnych szamb jest budowa przydomowych oczyszczalni.

PROJEKT IV Budowa chodnika przy DW 913

Inwestycja ta poprawi bezpieczeństwo i ułatwi przemieszczanie się mieszkańców wsi. Tym samym poprawią się warunki życia mieszkańców oraz sama estetyka miejscowości. Wykonanie inwestycji należy do WZD, przy współfinansowaniu gminy.

Załącznik nr 2
do Uchwały Nr 1/1/2009
Zebrania Wiejskiego w Gródkowie
z dnia 4 marca 2009 roku
Załącznik nr 2
do Uchwały Nr XXX/230/2009
Rady Gminy Psary
z dnia 25 marca 2009 roku

GMINA PSARY



Plan odnowy wsi Gródków

2008 - 2015

WSTĘP

Gmina Psary, jako jedna z uboższych gmin Województwa Śląskiego, potrzebuje dodatkowych środków finansowych, by móc się dynamicznie rozwijać. Dlatego też wszelkie programy inwestycyjne, wspierające polepszenie sfery socjalnej są tutaj najbardziej potrzebne i stanowią podstawę wszelkich planów rozwoju.

Zadania z zakresu odnowy wsi są powiązane głównie z funduszami unijnymi, ale nie tylko. Tematyka ta dotyczy Regionalnego Programu Operacyjnego Województwa Śląskiego, Programu Rozwoju Obszarów Wiejskich, Programu Operacyjnego Kapitał Ludzki, Narodowego Funduszu Ochrony Środowiska i Gospodarki Wodnej i wielu innych programów. Aby jednak poznać strukturę koniecznych wydatków, trzeba sporządzić dokument o charakterze średnioterminowej prognozy ekonomiczno-finansowej, tak aby gmina mogła przygotować swój Plan Rozwoju Lokalnego oraz Wieloletni Plan Inwestycyjny i wystąpić z odpowiednim montażem finansowym.

Ponieważ zakłada się spójną konstrukcję planu odnowy wsi w powiązaniu z Planem Rozwoju Lokalnego gminy i powiatu, strategią rozwoju województwa i kierunkiem zagospodarowania przestrzennego, dokument ten powinien mieć charakter małej strategii rozwoju. Powinien on obejmować w szczególności analizę zasobów sołectwa, porównanie korzystnych i niekorzystnych cech wewnętrznych sołectwa oraz potencjalne szanse i zagrożenia występujące w otoczeniu, które mogą warunkować przyszłość sołectwa i ich mieszkańców, wizji rozwoju wsi wraz z jej priorytetami i projektami rozwojowymi wraz z elementami montażu finansowego projektów do realizacji. Wymaga to ścisłej współpracy pomiędzy sołectwem i urzędem gminy oraz spójności planów. Przedstawiony dokument ma służyć pełnemu wykorzystaniu istniejącego potencjału i szans rozwojowych, w tym dostępu do środków unijnych i innych dostępnych funduszy.

I. ANALIZA ZASOBÓW SOŁECTWA

Rodzaj zasobu	Znaczenie		
	obojętne	małe	duże
<i>Środowisko przyrodnicze</i>			
walory krajobrazu			+
walory klimatu (mikroklimat, wiatr, nasłonecznienie)		+	
walory szaty roślinnej (np. runo leśne)			+
cenne przyrodniczo obszary lub obiekty			+
świat zwierzęcy (ostoje, siedliska)			+
osobliwości przyrodnicze			+
wody powierzchniowe (cieki, rzeki, stawy)			+
podłoże, warunki hydrogeologiczne		+	
gleby, kopaliny		+	
<i>Środowisko kulturowe</i>			
walory architektury wiejskiej i osobliwości kulturowe		+	
walory zagospodarowania przestrzennego			+
zabytki	+		
zespoły artystyczne			+
<i>Dziedzictwo religijne i historyczne</i>			
miejsca, osoby i przedmioty kultu			+
święta, odpusty, pielgrzymki			+
tradycje, obrzędy, gwary			+
legends, podania i fakty historyczne			+
ważne postacie historyczne	+		
specyficzne nazwy			+
<i>Obiekty i tereny, infrastruktura</i>			
działki pod zabudowę mieszkaniową			+
działki pod domki letniskowe	+		
działki pod zakłady usługowe i przemysł		+	
pustostany mieszkaniowe, magazynowe i po przemysłowe	+		
tradycyjne obiekty gospodarskie wsi (młyny, kuźnie)	+		
plac i miejsca publicznych spotkań			+
miejsca sportu i rekreacji			+
zaopatrzenie w wodę			+
skanalizowanie	+		
<i>Gospodarka, rolnictwo</i>			
specyficzne produkty (hodowle, uprawy polowe)	+		
znane firmy produkcyjne i zakłady usługowe			+
możliwe do wykorzystania odpady poprodukcyjne	+		
przetwórstwo rolno – spożywcze	+		
grupy producenckie i organizacje rolnicze		+	
rzemiosło artystyczne	+		

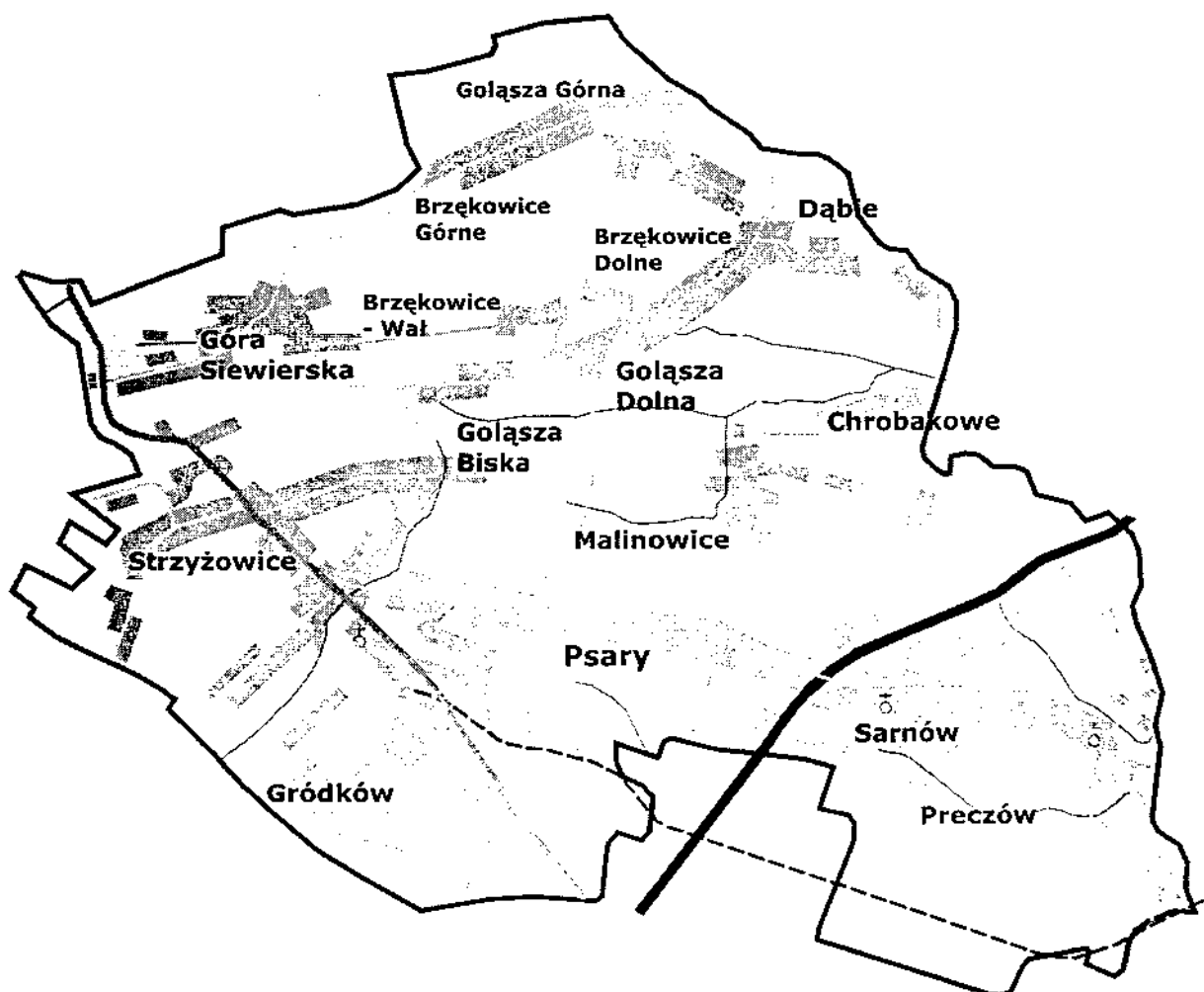
Sąsiedzi i przyjezdni			
<i>korzystne, atrakcyjne sąsiedztwo (duże miasto, arteria)</i>			+
<i>ruch tranzytowy w związku ze szlakiem komunikacyjnym</i>			+
<i>przyjezdni stali i sezonowi</i>			+
Instytucje			
<i>placówki opieki społecznej</i>	+		
<i>szkoły</i>			+
<i>przedszkola</i>	+		
<i>świetlice wiejskie, remizy strażackie</i>	+		
<i>ośrodki kultury</i>			+
Ludzie, organizacje społeczne			
<i>Ochotnicza Straż Pożarna</i>	+		
<i>Koła Gospodyń Wiejskich</i>			+
<i>Kluby sportowe, stowarzyszenia i inne organizacje i towarzystwa</i>			+

Analizę zasobów sołectwa przeprowadzono na podstawie danych statystycznych, informacji zgromadzonych przez Urząd Gminy w Psarach oraz z dostępnych opracowań.

Zasoby sołectwa to wszelkie elementy materialne i niematerialne wsi oraz otaczającego ją obszaru, które mogą być wykorzystane obecnie bądź w przyszłości przy budowaniu, czy realizacji publicznych i prywatnych przedsięwzięć odnowy wsi. Przy analizie zasobów wzięto pod uwagę następujące ich kategorie: środowisko przyrodnicze, środowisko kulturowe, dziedzictwo religijne i historyczne, obiekty, tereny, infrastruktura, gospodarka i rolnictwo, sąsiedzi i przyjezdni, instytucje, ludzie, organizacje społeczne.

1. PREZENTACJA WSI

Wieś Gródków leży w centralnej części województwa śląskiego, w powiecie będzińskim, w gminie Psary. Gródków jest jedną z mniejszych wsi w gminie. Wieś położona jest w sąsiedztwie miasta Będzin u stóp wzgórza Św. Doroty. Ponadto niecałe 20 km dzieli Gródków od Katowic. Teren miejscowości jest pofałdowany. Wieś Gródków położona jest w kotlinie w południowo - zachodniej części gminy Psary. Gródków posiada bardzo korzystne powiązania komunikacyjne, gdyż leży przy drodze wojewódzkiej DW-913 i w sąsiedztwie drogi krajowej DK-86. Należy podkreślić, iż DW-913 jest drogą prowadzącą do lotniska w Katowicach – Pyrzowicach. Powierzchnia Gminy Psary to 4598 ha, z czego wieś Gródków zajmuje 323 ha. Sołectwo Gródków sąsiaduje z Będzinem oraz Psarami.



Mapa Gminy Psary

2. CHARAKTERYSTYKA WSI

Na terenie Gródkowa dominuje zabudowa zwarta, budynki w większości położone są przy drodze. Gęstość zaludnienia Gródkowa to 2,8 mieszkańca/hektar.

Gródków znajdował się na obszarze górniczym zlikwidowanej kopalni „Grodziec”. W 1959 roku na najwyższym wzniesieniu w Gródkowie ukończono budowę szybu wentylacyjnego, który zasypany został w 1999 roku. Do dnia dzisiejszego konstrukcja nie została zdemontowana.

Ponadto w latach 1932 – 1933 w Gródkowie została wybudowana klinkiernia. Po jej zamknięciu budynek administracyjny byłej klinkierni wraz z przychodnią lekarską i salą teatralną został przekazany Gminie Psary. Obecnie mieści się tu Gminny Ośrodek Kultury. Na pozostałym terenie w chwili obecnej funkcjonuje Przedsiębiorstwo Przetwórstwa Drzewnego.

Mieszkańcy Sołectwa działają aktywnie w różnych organizacjach, m.in. w Zagłębiowskim Związku Pszczelarzy, KGW, Stowarzyszeniu „Razem na rzecz Gminy Psary, Zagłębiowski Kółko Genealogicznym oraz w Stowarzyszeniu Autorów Polskich z/s w Będzinie.

Mieszkańcy Sołectwa Gródków należą do Parafii pw. Św. Katarzyny w Będzinie – Grodźcu, na podstawie Dekretu Kurii Biskupiej z 1961 roku.

W Gródkowie przy ul. Poprzecznej znajduje się kapliczka wybudowana około 1990 roku. Kapliczka została poświęcona przez Proboszcza Parafii Św. Katarzyny w Będzinie – Grodźcu. Kapliczka zbudowana jest z betonu, a jej fundament stanowi kamień. W jej wnętrzu znajduje się figura Matki Boskiej Fatimskiej i obraz Jana Pawła II.

Kolejna kapliczka znajduje się na ulicy Górnej i jest ona otynkowana na szaro. Kapliczkę postawiono w 1916 roku. Zbudowano ją z cegły. Pokryta jest dwuspadowym dachem z drewnianymi i metalowymi elementami. Wewnątrz znajduje się figurka Matki Boskiej. W przeszłości odprawiano przy niej nabożeństwa majowe oraz poświęcenie pól.

Ponadto na terenie Sołectwa Gródków, na skrzyżowaniu ulic Zwycięstwa i Grodzieckiej znajduje się biały krzyż zbudowany z kamienia. Pierwotnie krzyż był drewniany i stał po drugiej stronie ulicy. Na obecną miejsce został przeniesiony w 1931 roku. Przy tym krzyżu witano i żegnano pielgrzymów wędrujących na Jasną Górę, a do 1955 roku odprawiano także nabożeństwa majowe oraz palono sobótki w Zielone Świątki.

3. LUDNOŚĆ

Ludność Gminy Psary wynosi 11.184 osoby (stan na 29 lutego 2008 roku), z czego 903 to mieszkańcy Gródkowa.

Rok	Liczba ludności
31.12.2004	866
31.12.2005	864
31.12.2006	882
31.12.2007	900
29.02.2008	903

W 2005 roku zanotowano nieznaczny spadek liczby ludności w stosunku do 2004 roku. Począwszy od 2005 roku liczba mieszkańców Gródkowa sukcesywnie wzrasta.

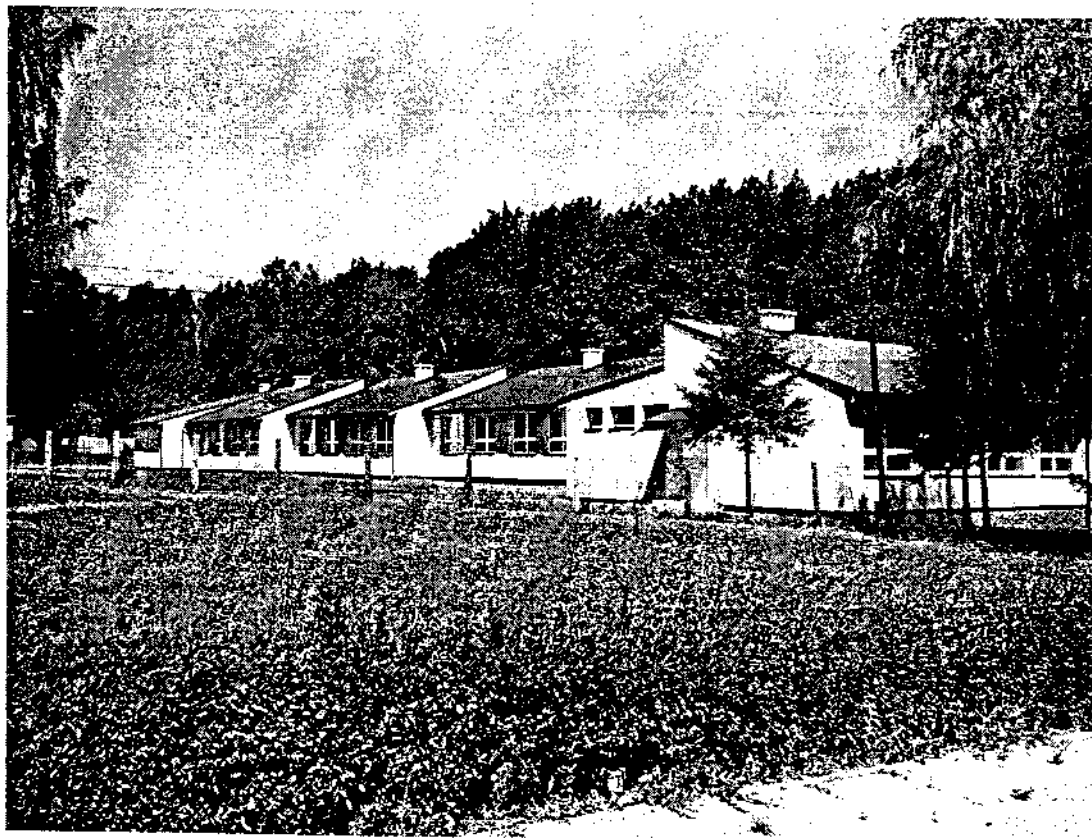
Kategoria statystyczna	Grupa wiekowa	29.02.2008	% populacji
Dzieci w wieku przedszkolnym	0 - 6	47	5,21
Dzieci w wieku szkolnym	7 - 15	64	7,09
Młodzież	16 - 19	37	4,10
Kobiety	20 - 60	271	30,01
Mężczyźni	20 - 65	290	32,11
Kobiety w wieku emerytalnym	61+	137	15,17
Mężczyźni w wieku emerytalnym	66+	57	6,31
Razem		903	100%

Na podstawie danych statystycznych, z analizy struktury wieku ludności wynika, że przybywa ludności w wieku produkcyjnym – grupa ta stanowi aktualnie 62,12 % ogólnej liczby mieszkańców. Udział ludności w wieku poprodukcyjnym do ogółu populacji wynosi on 21,48 %. Natomiast udział ludności w wieku przedprodukcyjnym w stosunku do ogółu populacji wynosi 16,4 %.

4. INSTYTUCJE

1. Szkoła Podstawowa im. Emilii Gierczak w Gródkowie znajduje się przy ulicy Leśnej. Budynek szkoły jest parterowy i jest termomodernizowany. Liczba uczniów w szkole w roku szkolnym 2007/008 – 93. W szkole znajduje się oddział przedszkolny. Szkoła prowadzi działalność dydaktyczną – wychowawczą oraz realizuje programy autorskie. Kadra pedagogiczna uczestniczy w spotkaniach organizowanych przez metodyków przedmiotowych oraz w licznych szkoleniach. W szkole odbywają się uroczystości i imprezy, m.in. pasowanie pierwszoklasistów, Dzień Edukacji Narodowej, Dzień Papieski, Święto Niepodległości, wieczór andrzejkowy, spotkanie z Mikołajem i inne. Przeprowadzane są liczne konkursy przedmiotowe, czytelnicze i plastyczne. Ponadto

uczniowie mają osiągnięcia w konkursach zewnętrznych. Uczniowie uczestniczą w życiu kulturalnym poprzez wyjazdy do teatru i do kina. Szkoła uczestniczy w programie „Matematyka kluczem do sukcesu ucznia i wszechstronnego rozwoju szkoły”. Uczniowie uczestniczyli w zajęciach w ramach programu „Pierwsza pomoc przedmedyczna – ćwiczenia praktyczne”. Nauczyciele prowadzą kółka zainteresowań: informatyczne, teatralne, muzyczne, dziennikarskie oraz Klub Europejski. W szkole odbywają się również zajęcia taneczne.



2. Gminny Ośrodek Kultury mieści się przy ulicy Zwycięstwa 2. Budynek GOK został sternomodernizowany. Ponadto w budynku znajduje się Wiejski Ośrodek Zdrowia oraz apteka.

GOK prowadzi wielokierunkową działalność, której celem jest:

- dostarczanie mieszkańcom możliwie jak najszerszej oferty kulturalnej, edukacyjnej i rozrywkowej;
- rozpoznanie i kształtowanie potrzeb kulturalnych społeczeństwa gminnego;
- przygotowanie do odbioru i tworzenia wartości kulturalnych;
- inspirowanie i wspomaganie amatorskiej i profesjonalnej twórczości artystycznej;
- promocja zespołów i przedsięwzięć kulturalnych GOK;
- inne działania wynikające z potrzeb kulturalnych środowiska.

Swoje cele statutowe GOK realizuje poprzez:

- zespołowe uczestnictwo w działaniach kulturalnych;
- organizowanie różnorodnych form edukacji kulturalnej i artystycznej;
- organizowanie imprez kulturalnych i artystycznych;
- prowadzenie działalności edukacyjnej dla wszystkich środowisk społecznych;
- współpracę z placówkami oświatowymi i wychowawczymi gminy;
- współpracę z instytucjami kultury;
- wymianę kulturalną z innymi gminami;
- prowadzenie działalności instruktażowo-metodycznej.

Gminny Ośrodek Kultury organizuje: Regionalny Festiwal Strachów, Regionalny Przegląd Kabaretów „Z uśmiechem przez życie”, Festiwal Piosenki Dziecięcej „Szansa dla wszystkich”, Festiwal Pieśni Maryjnych „Królowej Anielskiej Śpiewajmy”, Konkursy plastyczne na tradycyjne ozdoby ludowe związane ze Świętami Bożego Narodzenia, Konkursy plastyczne na tradycyjne ozdoby ludowe związane ze Świętami Wielkiej Nocy, Święto Plonów – dożynki, Dni Gminy Psary, Wieczornicę poświęconą pamięci Ojca Świętego Jana Pawła II, Biesiadę z okazji Dnia Kobiet dla wszystkich członkiń KGW z terenu gminy, Wieczory literackie, Turnieje szachowe, Spotkania z cyklu „Saga rodów Gminy Psary”, festyny rodzinne, imprezy środowiskowe, Obchody Świąt Narodowych i okolicznościowe Dni Matki, Babci, Dziecka, wernisaże, wieczory kolęd, seminaria, szkolenia, warsztaty, wieczory Andrzejkowe.

Ponadto GOK jest organizatorem konkursów dla mieszkańców gminy Psary: na świetlne iluminacje, na najpiękniejszy ogród w gminie, konkursy literackie.

W GOK działają następujące sekcje: plastyczna, wokalna, klub szachisty, klub genealoga, klub historyczny, ceramiczna, dziennikarska, literacka, fotograficzna, teatralna oraz zespoły: „Nasz Gródków”, „Senior”, Zespół Młodzieżowy „trio”.

W budynku GOK odbywają się spotkania: Rady Redakcyjnej „Głosu Gminy Psary”, Stowarzyszenia „RAZEM” NA RZECZ GMINY PSARY, Rady Sołeckiej Gródkowa.

GOK pozyskuje środki finansowe na realizację innowacyjnych projektów z:

- Urzędu Marszałkowskiego woj. Śląskiego;
- Fundacji J&S Pro Bono Poloniae;
- Fundacji Wspierania Wsi;
- Polsko-Amerykańskiej Fundacji Wolności;
- Polskiej Fundacji Dzieci i Młodzieży;
- Ministerstwa Pracy i Polityki Społecznej;
- Programu Make a connections.



5. ORGANIZACJE SPOŁECZNE

Koło Gospodyń Wiejskich powstało w 1936 roku i obecnie liczy 15 członkiń. Wszystkie członkinie śpiewają w zespole śpiewaczym „Nasz Gródków” o charakterze ludowym i biesiadnym. Poza tym koło przygotowuje się do czynnego udziału w imprezach i obrzędach organizowanych na terenie gminy. Organizowane są wycieczki, wieczorki i spotkania okolicznościowe dla mieszkańców Sołectwa. Członkinie koła pomagają i odwiedzają starsze członkinie KGW. Koło ściśle współpracuje z Radą Sołecką, GOK i szkołą podstawową oraz innymi organizacjami społecznymi z terenu gminy. Koło czynnie uczestniczy w imprezach i przedsięwzięciach zarówno o charakterze lokalnym, jak i ponadlokalnym m.in. Marzania Niedziela, Festiwal Strachów, Festiwal Pieśni Miłosnych i Zalotnych, Dożynki gminne, parafialne, powiatowe, Święto Niepodległości, Festiwal Żywotów Świętych i Patronów. Koło organizuje również: biesiadę „Babskie Gadanie”, wycieczki do Zebrzydowic i Cieszyna, wycieczkę do Ojcowa połączoną ze świętem pieczonego ziemniaka, Wieczór Andrzejkowy, spotkanie opłatkowe, wspólne kolędowanie dla mieszkańców oraz zabawę karnawałową dla mieszkańców.

6. PLAN ZAGOSPODAROWANIA PRZESTRZENNEGO

W chwili obecnej Sołectwo nie ma opracowanego planu zagospodarowania przestrzennego, ale trwają prace nad opracowaniem planu zagospodarowania. Planowany termin zakończenia prac to luty 2010 rok.

7. ŚRODOWISKO

Na terenie sołectwa Gródków można spotkać owady z rodzaju Bombus, a także Carabus, które są prawnie chronione. Występuje również 9 gatunków roślin objętych ochroną prawną: Kopytnik pospolity, Kruszyna pospolita, Kalina koralowa, Konwalia majowa, Kosaciec syberyjski, Kukułka szerokolistna, Kruszczyk szerokolistny, Kruszczyk błotny, Listera jajowata.

Powierzchnia lasów na terenie sołectwa wynosi 1,89 ha, natomiast liczba gospodarstw rolnych wynosi 31.

Mieszkańcy Gródkowa aktualnie podpisali 91 umowy na wywóz nieczystości ciekłych oraz 220 umów na odbiór odpadów komunalnych (według stanu na 2.02.2009).

8. JAKIE JEST SOŁECTWO GRÓDKÓW

Co go wyróżnia?	<ul style="list-style-type: none">➤ mieszkańcy dobrze się znają;➤ środowisko naturalne nie jest zanieczyszczone.
Jakie pełni funkcje?	<ul style="list-style-type: none">➤ wieś rolnicza z nielicznymi zakładami usługowymi;
Kim są mieszkańcy?	<ul style="list-style-type: none">➤ mieszkańcy związani ze wsią;➤ ludność tubylcza i napływowa.
Co daje utrzymanie?	<ul style="list-style-type: none">➤ rolnictwo;➤ zatrudnienie w sektorze prywatnym;➤ własna działalność gospodarcza.
Jak zorganizowani są mieszkańcy?	<ul style="list-style-type: none">➤ Rada Sołecka;➤ KGW;➤ Zespół „Nasz Gródków”
W jaki sposób rozwiązują problemy?	<ul style="list-style-type: none">➤ zabrania wiejskie;➤ własne inicjatywy mieszkańców;➤ współpraca z UG.
Jak wygląda nasza wieś?	<ul style="list-style-type: none">➤ budynki użyteczności publicznej w bardzo dobrym lub dobrym stanie technicznym;➤ niezagospodarowane tereny;➤ brak placu zabaw dla dzieci z atrakcyjnym boiskiem;➤ poza linią domów występują pola uprawne u części mieszkańców przekształcone w zorganizowane ogrody.
Jakie obyczaje i tradycje są u nas pielęgnowane i rozwijane?	<ul style="list-style-type: none">➤ dożynki;➤ zapusty.
Jak wyglądają mieszkania i obejścia?	<ul style="list-style-type: none">➤ mieszkania i obejścia z reguły zadbane.
Jaki jest stan otoczenia i środowiska?	<ul style="list-style-type: none">➤ wieś zwodociągowana;➤ brak kanalizacji sanitarnej – ścieki odprowadzane indywidualnie do szczelnych zbiorników lub przydomowych oczyszczalni ścieków;

	➤ gospodarka odpadami – wieś nie posiada „czteropaków”.
Jakie jest rolnictwo?	➤ drobne; średniotowarowe; wielokierunkowe.
Jakie są powiązania komunikacyjne?	➤ rozwiązania komunikacji zbiorowej dobre; ➤ dostęp do dróg przelotowych bardzo dobry.
Co proponujemy dzieciom i młodzieży?	➤ organizowanie spotkań i zabaw; ➤ młodzież korzysta z szerokiej oferty przygotowywanej przez GOK.

II. ANALIZA SWOT

Na podstawie analizy zasobów, opracowano słabe i mocne strony sołectwa, jak i potencjalne szanse oraz zagrożenia występujące w otoczeniu, które mogą mieć wpływ na przyszłość sołectwa i jego mieszkańców.

MOCNE STRONY	SŁABE STRONY
<ul style="list-style-type: none"> ➤ wysokie walory krajobrazowe; ➤ czyste otoczenie i środowisko naturalne; ➤ dużo terenów zielonych; ➤ tereny do zagospodarowania; ➤ mikroklimat; ➤ dobre położenie komunikacyjne; ➤ niska przestępczość; ➤ korzystne, atrakcyjne sąsiedztwo, blisko do dużej aglomeracji, miasta powiatowego oraz lotniska. ➤ położenie przy DK-86 i DW-913. 	<ul style="list-style-type: none"> ➤ brak skanalizowania wsi; ➤ niezagospodarowane tereny; ➤ brak zorganizowanych terenów rekreacyjnych w tym ścieżek rowerowych; ➤ zły stan nawierzchni dróg; ➤ brak placu zabaw i boiska dla dzieci; ➤ brak planu zagospodarowania przestrzennego.
SZANSE	ZAGROŻENIA
<ul style="list-style-type: none"> ➤ możliwość pozyskania środków pozabudżetowych; ➤ moda na „mieszkanie za miastem”; ➤ atrakcyjne położenie. 	<ul style="list-style-type: none"> ➤ duża liczba osób starszych; ➤ zła sytuacja rolnictwa, rozdrobnienie gospodarstw rolnych i ich nie dofinansowanie; ➤ rosnące patologie społeczne, wzrost świadczeniobiorców korzystających z OPSu; ➤ brak ożywienia gospodarczego, skutkującego nowymi miejscami pracy i rozwojem lokalnym.

WIZJA ROZWOJU SOŁECTWA

Co ma go wyróżniać?	<ul style="list-style-type: none"> ➤ estetyka; ➤ nieskażone środowisko naturalne.
Jakie ma pełnić funkcje?	<ul style="list-style-type: none"> ➤ usługowe; ➤ agroturystyczne; ➤ rolnictwo w pełni nowoczesne.
Kim mają być mieszkańcy?	<ul style="list-style-type: none"> ➤ aktywni; ➤ zaangażowani; ➤ w pełni identyfikujący się z wsią; ➤ dbający o wieś.

Co ma dać utrzymanie?	<ul style="list-style-type: none"> ➤ rolnictwo; ➤ usługi małe przedsiębiorstwa; ➤ rodzinne gospodarstwa agroturystyczne.
W jaki sposób ma być zorganizowana wieś i mieszkańcy?	<ul style="list-style-type: none"> ➤ stowarzyszenia; ➤ zintegrowani organizujący wspólnie festyny.
W jaki sposób mają być rozwiązywane problemy?	<ul style="list-style-type: none"> ➤ problemy rozwiązujemy wspólnie na spotkaniach.
Jak ma wyglądać nasza wieś?	<ul style="list-style-type: none"> ➤ estetyczna; ➤ zadbana.
Jakie obyczaje i tradycje mają być u nas pielęgnowane i rozwijane?	<ul style="list-style-type: none"> ➤ tradycje i obrzędy wyróżniające wieś spośród innych sołectw Gminy Psary oraz te z nich które integrują społeczność wsi i Gminy.
Jak mają wyglądać mieszkania i obejścia?	<ul style="list-style-type: none"> ➤ mieszkania funkcjonalne, a obejścia schludne i zadbane z ogródkami przydomowymi.
Jaki ma być stan otoczenia i środowiska?	<ul style="list-style-type: none"> ➤ skanalizowana i czysta wieś.
Jakie ma być rolnictwo?	<ul style="list-style-type: none"> ➤ dochodowe; ➤ zmodernizowane.
Jakie mają być powiązania komunikacyjne?	<ul style="list-style-type: none"> ➤ więcej bezpośrednich połączeń MPK.
Co proponujemy dzieciom i młodzieży?	<ul style="list-style-type: none"> ➤ plac zabaw dla najmłodszych; ➤ boisko sportowe dla rozwijania swoich zainteresowań; ➤ więcej wspólnych spotkań z zabawą.

OPIS PLANOWANYCH DO REALIZACJI ZADAŃ

Plan rozwoju Sołectwa Gródków zawiera układ wyznaczonych przez Radę Sołecką celów oraz konkretnych projektów. Poszczególne projekty są zgodne z ustaloną wizją rozwoju Sołectwa Gródków.

W zależności od zaawansowania prac, projekty powinny być uszczegółowione. Szczególnie ważne jest określenie kosztów związanych z ich wdrażaniem. Zwykle ma to największy wpływ na ustalanie rankingu czasowego i harmonogramu realizacji planu.

Realizacja zaplanowanych przez Radę Sołecką inwestycji uzależniona jest od możliwości pozyskania dofinansowania ze środków zawartych w RPO WŚL, PROW oraz możliwości finansowych Gminy Psary związanych z koniecznością zapewnienia wkładu własnego.

CELE STRATEGICZNE

CELI ZACHOWANIE I OCHRONA DZIEDZICTWA KULTUROWEGO

Cel ma służyć zaspokojeniu potrzeb społecznych, kulturalnych oraz rekreacyjnych mieszkańców. Będzie to możliwe dzięki realizacji następujących projektów:

PROJEKT I Budowa placu zabaw i miejsca rekreacji dla mieszkańców

Projekt ma w zamierzeniu zagospodarowanie przestrzeni na skwerze w centrum życia wsi, na którym obecnie znajdują się ławki i rośnie trawa. Teren ten wymaga ogrodzenia i odpowiedniego zagospodarowania poprzez budowę placu zabaw dla dzieci i młodzieży oraz miejsca do rekreacji dla dorosłych, a w szczególności dla rodziców dzieci korzystających z placu zabaw. Zadanie powyższe zaspokoi potrzeby każdej grupy wiekowej mieszkańców

miejsowości. Zaplecze rekreacyjno-sportowe będzie służyło również do organizowania imprez o charakterze kulturalnym i sportowo-rekreacyjnym dla całej miejscowej ludności. Na realizację projektu przewiduje się pozyskanie środków z PROW i środki własne. Przewidywany koszt projektu to 100.000 zł. Planowany termin realizacji projektu to 2009 r.

PROJEKT II Wytczenie ścieżek rowerowych

Biorąc pod uwagę walory krajobrazowe wsi należy wykorzystać tereny pod ścieżki rowerowe celem przyciągnięcia ludzi aktywnych oraz zwiększenia aktywności fizycznej samych mieszkańców. Zadanie powyższe zaspokoi potrzeby każdej grupy wiekowej mieszkańców miejscowości.

Na realizację projektu przewiduje się pozyskanie środków z PROW lub RPO WŚL i środki własne. Przewidywany koszt projektu to 30.000 zł. Planowany termin realizacji projektu to 2011 r.

PROJEKT III Wyposażenie sali komputerowej i utworzenie „Klubu Wiejskiego Informatyka”

Projekt ma na celu utworzenie „Klubu Wiejskiego Informatyka”, czyli wyposażenie sali komputerowej w Gminnym Ośrodku Kultury w Gródkowie w komputery, meble (biurka pod komputer i krzeselka) oraz zakup niezbędnego oprogramowania. Obecnie w GOK jest wyremontowana sala z przeznaczeniem na salę komputerową. Posiada ona punkty dostępowe. Utworzenie takiego klubu pozwoli mieszkańcom pożytecznie wykorzystać czas. Planuje się też zorganizowanie szkoleń w zakresie obsługi komputera oraz poszczególnych specjalistycznych oprogramowań.

Projekt będzie częścią większego projektu „Klubu Wiejskiego Informatyka”. Planuje się, że główna siedziba klubu będzie w GOK w Gródkowie, gdzie będą odbywały się również szkolenia i tu będzie kilka komputerów, natomiast w Sołectwach: Gołąsza, Sarnów, Preczów i Dąbie będzie po jednym komputerze, na którym mieszkańcy będą wykorzystywać zdobytą na szkoleniach wiedzę i doskonalić umiejętności.

Planuje się, iż środki na ten cel pozyskane będą z PROW. Planowany termin rozpoczęcia realizacji to 2009, a szacunkowy koszt całości projektu – 100.000 zł.

PROJEKT IV Przebudowa boisk przy Szkole Podstawowej

Obecnie przy Szkole Podstawowej znajdują się dwa boiska – jedno boisko wielofunkcyjne oraz boisko do gry w piłkę nożną. Boisko to jest w złym stanie. Projekt zakłada przebudowę tych boisk, tak aby spełniały one normy, określone dla tego typu obiektów. Ponadto planuje się wymianę ławek wokół boisk.

Koszt projektu szacuje się na 600.000 zł., a termin realizacji planuje się na 2012 r., pod warunkiem możliwości skorzystania z dofinansowania ze środków unijnych lub krajowych.

CEL II ZMNIEJSZENIE ZANIECZYSZCZENIA ŚRODOWISKA I ZAGOSPODAROWANIE ODPADÓW NA TERENIE SOŁECTWA

Realizacja poszczególnych projektów z tego zakresu ma na celu zwiększenie świadomości ekologicznej społeczeństwa oraz poprawę estetyki wsi.

PROJEKT I Likwidacja dzikich wysypisk śmieci

Dla zachowania estetyki miejscowości należy zlikwidować dzikie wysypiska śmieci. W tym celu należy uporządkować tereny, na które wywożone są śmieci i odpowiednio je oznakować. Planuje się realizację tego projektu na terenie całej gminy.

Na realizację projektu przewiduje się pozyskanie środków z RPO WŚL i środki własne, w tym środki z GFOŚiGW. Przewidywany koszt projektu to 80.000 zł. Planowany termin realizacji projektu to 2009 - 2010 r.

PROJEKT II Edukacja ekologiczna i promocja ochrony środowiska

W celu zwiększenia świadomości ekologicznej mieszkańców należy zorganizować akcję promocyjną połączoną ze szkoleniami na temat ochrony środowiska oraz alternatywnych źródeł energii elektrycznej i ciepłej.

Planuje się realizację tego projektu na terenie całej gminy.

Na realizację projektu przewiduje się pozyskanie środków z RPO WŚL i środki własne, w tym środki z GFOŚiGW. Przewidywany koszt projektu to 20.000 zł. Planowany termin realizacji projektu to 2009 - 2010 r.

PROJEKT III System selektywnej zbiórki obejmujący zbiórkę odpadów, ich segregację i przekazanie do unieszkodliwiania lub odzysku

Projekt ma na celu kompleksowe podejście do segregacji odpadów i rozwiązanie problemu segregacji na terenie całej gminy, dlatego też planuje się realizację tego projektu we wszystkich sołectwach.

Na realizację projektu przewiduje się pozyskanie środków z RPO WŚL i środki własne, w tym środki z GFOŚiGW. Przewidywany koszt inwestycji to 50.000 zł. Planowany termin realizacji projektu to 2009 - 2010 r.

CEL III WZROST BEZPIECZEŃSTWA NA WSI ORAZ MODERNIZACJA INFRASTRUKTURY TECHNICZNEJ

Określony cel ma służyć poprawie bezpieczeństwa na wsi, co w znaczny stopniu wpłynie na poprawę jakości życia mieszkańców. Ponadto poprzez realizację celu poprawi się estetyka miejscowości.

PROJEKT I Wymiana wiat przystankowych

Najbardziej zniszczone wiaty przystankowe zostały wymienione w 2008 roku siłami własnymi urzędu. Jednakże w przypadku dalszego niszczenia pozostałych wiat będą one sukcesywnie wymieniane.

PROJEKT II Przedłużenie rowu odwadniającego przy ulicy Dojazdowej od ulicy Pokoju w kierunku lasu

Projekt ma na celu poprawę bezpieczeństwa na drodze, gdyż obecnie na przedmiotowej drodze tworzą się rozlewiska wodne. Wykonanie rowu odwadniającego umożliwi likwidację wód i osuszenie jezdni.

Projekt będzie wykonany siłami własnymi urzędu w 2010 r.

PROJEKT III Wykonanie kanalizacji

Inwestycja wpłynie na poprawę jakości życia mieszkańców oraz przyczyni się do zaspokojenia potrzeb ludności. Jednakże w związku z bardzo dużym kosztem budowy sieci kanalizacyjnej, który kilkakrotnie przewyższa możliwości finansowe gminy, na dzień dzisiejszy projekt ten jest nie do zrealizowania. Innym rozwiązaniem kwestii braku

kanalizacji oraz zanieczyszczania środowiska na skutek nieszczelnych szamb jest budowa przydomowych oczyszczalni.

PROJEKT IV Budowa chodnika przy DW 913

Inwestycja ta poprawi bezpieczeństwo i ułatwi przemieszczanie się mieszkańców wsi. Tym samym poprawią się warunki życia mieszkańców oraz sama estetyka miejscowości.

Wykonanie inwestycji należy do WZD, przy współfinansowaniu gminy.