

PROGNOZA ODDZIAŁYWANIA NA ŚRODOWISKO

MIEJSCOWEGO PLANU ZAGOSPODAROWANIA PRZESTRZENNEGO
DLA CZĘŚCI TERENÓW POŁOŻONYCH W GMINIE PSARY

GMINA PSARY



Opracował:

mgr inż. Anna Knura

A handwritten signature in blue ink, reading "Anna Knura".

Listopad, 2022



PRACOWNIA URBANISTYCZNO - ARCHITEKTONICZNA JAN KNURA
UL.KORFANTEGO 11/3, 44-200 RYBNIK, TEL. KOM. 698 013 587, NIP: 639-18-45-726

1.	WSTĘP	4
1.1.	PRZEDMIOT OPRACOWANIA	4
1.2.	METODYKA	5
2.	PROJEKT MIEJSCOWEGO PLANU ZAGOSPODAROWANIA PRZESTRZENNEGO GMINY PSARY – GŁÓWNE CELE, ZAŁOŻENIA I USTALENIA ISTOTNE Z PUNKTU OCHRONY ŚRODOWISKA	6
2.1.	LOKALIZACJA, ZAGOSPODAROWANIE I UŻYTKOWANIE TERENU	6
2.2.	PROGNOZOWANY SPOSÓB ZAGOSPODAROWANIA TERENÓW OBJĘTYCH PROJEKTEM PLANU ZAGOSPODAROWANIA PRZESTRZENNEGO	7
3.	OCENA ISTNIEJĄCEGO STANU I FUNKCJONOWANIA ŚRODOWISKA, POTENCJALNE ZMIANY TEGO STANU W PRZYPADKU BRAKU REALIZACJI PROJEKTOWANEGO DOKUMENTU ORAZ ISTNIEJĄCE PROBLEMY OCHRONY ŚRODOWISKA	8
3.1.	POŁOŻENIE FIZYCZNOGEOGRAFICZNE, GEOMORFOLOGIA TERENU	8
3.2.	WARUNKI WODNE	9
3.3.	WARUNKI KLIMATYCZNO – METEOROLOGICZNE	9
3.4.	GLEBY	10
3.5.	KLIMAT AKUSTYCZNY, ZANIECZYSZCZENIA POWIETRZA ATMOSFERYCZNEGO	11
3.6.	POLE ELEKTROMAGNETYCZNE	11
3.7.	ZAGROŻENIE POWODZIOWE	11
3.8.	FLORA I FAUNA	12
3.9.	WARUNKI PRZYRODNICZE I KRAJOBRAZOWE – TERENY OBJĘTE OCHRONĄ PRAWNĄ	13
4.	POTENCJALNE ZMIANY STANU ŚRODOWISKA W PRZYPADKU BRAKU REALIZACJI PROJEKTOWANEGO DOKUMENTU – WARIANT „0”	18
5.	ISTNIEJĄCE PROBLEMY OCHRONY ŚRODOWISKA ISTOTNE Z PUNKTU WIDZENIA REALIZACJI PROJEKTOWANEGO DOKUMENTU, W SZCZEGÓLNOŚCI DOTYCZĄCE OBSZARÓW PODLEGAJĄCYCH OCHRONIE PRAWNEJ	19
6.	PRZEWIDYWANE ZNACZĄCE ODDZIAŁYWANIA, W TYM ODDZIAŁYWANIA BEZPOŚREDNIE, POŚREDNIE, WTÓRNE, SKUMULOWANE, KRÓTKOTERMINOWE, ŚREDNIOTERMINOWE I DŁUGOTERMINOWE, STAŁE I CHWILOWE ORAZ POZYTYWNE I NEGATYWNE, NA CELE I PRZEDMIOT OCHRONY OBSZARU NATURA 2000 ORAZ INTEGRALNOŚĆ TEGO OBSZARU, A TAKŻE NA ŚRODOWISKO	27
6.1.	WPŁYW NA POWIERZCHNIĘ ZIEMI ŁĄCZNIE Z GLEBĄ	27
6.2.	WPŁYW NA KLIMAT	28
6.3.	WPŁYW NA RÓŻNORODNOŚĆ BIOLOGICZNĄ, ZWIERZĘTA I ROŚLINY ORAZ KRAJOBRAZ	28
6.4.	WPŁYW NA WODY POWIERZCHNIOWE I PODZIEMNE	29
6.5.	WPŁYW NA JAKOŚĆ POWIETRZA ATMOSFERYCZNEGO	31
6.6.	WPŁYW USTALEŃ PROJEKTU MIEJSCOWEGO PLANU ZAGOSPODAROWANIA PRZESTRZENNEGO NA KLIMAT AKUSTYCZNY	32
6.7.	WPŁYW NA POZIOM NIEJONIZUJĄCEGO PROMIENIOWANIA ELEKTROMAGNETYCZNEGO	32
6.8.	WPŁYW NA ZABYTKI I DOBRA MATERIALNE	33
6.9.	WPŁYW NA ZDROWIE LUDZI	33
6.10.	RYZIKO POWSTAWANIA POWAŻNYCH AWARII	34

6.11.	INFORMACJE O MOŻLIWYM TRANSGRANICZNYM ODDZIAŁYWANIU NA ŚRODOWISKO.....	34
6.10	PROGNOZA ODDZIAŁYWANIA NA ŚRODOWISKO – ZESTAWIENIE	34
7.	CELE OCHRONY ŚRODOWISKA USTANOWIONE NA SZCZEBŁU MIĘDZYNARODOWYM, WSPÓLNOTOWYM I KRAJOWYM, ISTOTNE Z PUNKTU WIDZENIA PROJEKTOWANEGO DOKUMENTU ORAZ SPOSOBY, W JAKICH TE CELE I INNE PROBLEMY ŚRODOWISKA ZOSTAŁY UWZGLĘDNIONE PODCZAS OPRACOWYWANIA DOKUMENTU.....	36
8.	ROZWIĄZANIA MAJĄCE NA CELU ZAPOBIEGANIE, OGRANICZANIE LUB KOMPENSACJĘ PRZYRODNICZĄ NEGATYWNYCH ODDZIAŁYWAŃ NA ŚRODOWISKO.....	38
9.	WNIOSKI I PROPOZYCJE ROZWIĄZAŃ ALTERNATYWNYCH.....	39
10.	STRESZCZENIE	40
11.	LITERATURA	42

1. WSTĘP

1.1. PRZEDMIOT OPRACOWANIA

Przedmiotem niniejszego opracowania jest identyfikacja i analiza prognozowanych oddziaływań na środowisko projektu miejscowego planu zagospodarowania przestrzennego dla części terenów położonych w gminie Psary.

Obowiązek sporządzenia niniejszej dokumentacji wynika z przepisów Ustawy z dnia 3 października 2008 roku *o udostępnianiu informacji o środowisku i jego ochronie, udziale społeczeństwa w ochronie środowiska oraz o ocenach oddziaływania na środowisko* (tekst jednolity, Dz. U. z 2022 r. poz. 1029 z późn. zm.), na podstawie których organ administracji publicznej opracowujący miejscowy plan zagospodarowania przestrzennego, ma obowiązek sporządzenia prognozy oddziaływania na środowisko. Zakres prognozy oddziaływania na środowisko określa art. 51 ust. 2 ustawy, zgodnie z którym prognoza powinna m.in.:

- ✓ zawierać informacje o zawartości, głównych celach projektowanego dokumentu oraz jego powiązaniach z innymi dokumentami,
- ✓ zawierać propozycje dotyczące przewidywanych metod analizy skutków realizacji postanowień projektowanego dokumentu oraz częstotliwości jej przeprowadzania,
- ✓ określać, analizować i oceniać istniejący stan środowiska oraz potencjalne zmiany tego stanu w przypadku braku realizacji projektowanego dokumentu,
- ✓ określać, analizować i oceniać stan środowiska na obszarach objętych przewidywanym znaczącym oddziaływaniem,
- ✓ określać, analizować i oceniać istniejące problemy ochrony środowiska istotne z punktu widzenia projektowanego dokumentu, w szczególności dotyczące obszarów chronionych,
- ✓ określać, analizować i oceniać przewidywane znaczące oddziaływania na środowisko, w tym oddziaływania bezpośrednie, pośrednie, wtórne, skumulowane, krótkoterminowe, średnioterminowe i długoterminowe, stałe i chwilowe oraz negatywne i pozytywne,
- ✓ przedstawiać rozwiązania mające na celu zapobieganie, zmniejszenie lub kompensowanie szkodliwych oddziaływań na środowisko, mogących być rezultatem realizacji projektowanego dokumentu,
- ✓ zawierać informacje o metodach zastosowanych przy sporządzaniu prognozy

Inicjatywą do podjęcia działań w zakresie uchwalenia zmiany miejscowego planu zagospodarowania był wniosek Wójta Gminy Psary.

Procedurę sporządzenia miejscowego planu rozpoczęto w dniu 26 sierpnia 2021 r. na podstawie uchwały nr XXXIV/355/2021 Rady Gminy Psary w sprawie przystąpienia do sporządzenia miejscowego planu zagospodarowania przestrzennego dla części terenów położonych w gminie Psary.

Przedmiotowa prognoza oddziaływania na środowisko zawiera wszystkie informacje wskazane w uzgodnieniach Regionalnego Dyrektora Ochrony Środowiska oraz Państwowego Powiatowego Inspektora Sanitarnego ustalającego zakres i stopień jej szczegółowości.

W związku z uwzględnieniem postulatów prognozy nie przewiduje się powstawania istotnych oddziaływań na środowisko, a wszystkie oddziaływania i przekształcenia będą miały charakter zmian niezbędnych w procesie rozwoju przestrzennego gminy Psary.

1.2. METODYKA

Pierwszym elementem sporządzania prognozy jest analiza obszaru badań: zarówno ustalenie zasięgu przestrzennego prognozy jak i analiza obszaru objętego opracowaniem. Szczególnie istotne jest przyjęcie odpowiedniego pola analizy tak, aby gwarantowało możliwość analizy, oceny powiązań i zależności z otoczeniem.

W prognozie uwzględniono wpływ działalności inwestycyjnej i sposobów gospodarowania na obszary otaczające jak również wpływ terenów sąsiednich na środowisko przyrodnicze i jego zmiany w obszarze objętym projektem miejscowego planu zagospodarowania przestrzennego.

Syntetycznej oceny oddziaływania na środowisko dokonano w oparciu o prognozowane skutki dla poszczególnych komponentów środowiska ze szczególnym uwzględnieniem uwarunkowań ekofizjograficznych. Wskazano również główne kierunki presji antropogenicznej i powiązania przyrodnicze z otoczeniem.

2. PROJEKT MIEJSCOWEGO PLANU ZAGOSPDAROWANIA PRZESTRZENNEGO GMINY PSARY – GŁÓWNE CELE, ZAŁOŻENIA I USTALENIA ISTOTNE Z PUNKTU OCHRONY ŚRODOWISKA

2.1. LOKALIZACJA, ZAGOSPODAOWANIE I UŻYTKOWANIE TERENU

Wybrane obszary będące przedmiotem opracowania położone są na terenie gminy Psary w powiecie będzińskim w granicach województwa śląskiego.

Gmina Psary leży w północnej strefie Górnośląskiego Okręgu Przemysłowego, tworzy ją 10 sołectw: Psary, Sarnów, Dąbie, Preczów, Gródków, Góra Siewierska, Gołąsza, Brzękowice Malinowice, Strzyżowice. Gmina położona jest w dorzeczu Wisły, w zlewni rzeki Przemszy. Od wschodu graniczy z miastem Dąbrowa Górnicza, od północy z gminą Mierzęcice, od zachodu z gminą Bobrowniki, od południa z miastami Będzin i Wojkowice.

Obszar gminy zajmuje powierzchnię 4 616 ha, 73% stanowią użytki rolne, 13% użytki leśne. Gminę zamieszkuje około 12 000 osób.



*Ryc. nr 1 Położenie gminy na tle woj. śląskiego
źródło: <https://pl.wikipedia.org>*

Przez gminę Psary przebiega droga krajowa Nr 86 relacji Wojkowice Kościelne – Tychy, w bezpośrednim sąsiedztwie gminy przebiega autostrada A1. Lotnisko położone jest 14 km od centrum gminy.

Projekt miejscowego planu zagospodarowania przestrzennego dotyczy pojedynczych obszarów położonych w granicach administracyjnych gminy Psary.

2.2. PROGNOZOWANY SPOSÓB ZAGOSPODAROWANIA TERENÓW OBJĘTYCH PROJEKTEM PLANU ZAGOSPODAROWANIA PRZESTRZENNEGO

W projekcie miejscowego planu zagospodarowania przestrzennego gminy Psary zaprojektowano następującego przeznaczenie terenów:

- MN** - tereny zabudowy mieszkaniowej jednorodzinnej,
- MU** - tereny zabudowy mieszkaniowo-usługowej,
- U** - teren zabudowy usługowej,
- RM** - teren zabudowy zagrodowej,
- KDD** - tereny komunikacji drogi publicznej klasy dojazdowej,
- KDP** - teren komunikacji - ciąg pieszo - jezdny
- KDW** - tereny dróg wewnętrznych.

Dla większości terenów zaprojektowano przeznaczenie pod zabudowę mieszkaniową jednorodziną. Dla trzech terenów pod zabudowę mieszkaniowo – usługową. Dla jednego terenu przewidziano przeznaczenie pod zabudowę usługową, dla kolejnego pojedynczego terenu przeznaczenie pod zabudowę zagrodową.

Projekt miejscowego planu ma na celu dostosowanie struktury przestrzennej gminy pod kątem funkcjonalności do obecnych uwarunkowań oraz racjonalnego jej przekształcenia, w celu zapewnienia prawidłowego rozwoju oraz podniesienia atrakcyjności gminy dla lokalizacji nowych inwestycji.

Tereny objęte projektem miejscowego planu zagospodarowania przestrzennego w tej chwili stanowią grunty rolne lub są już częściowo zainwestowane.

Wszystkie tereny objęte projektem planu przedstawione są na załącznikach nr do 1 do 32 do projektu miejscowego planu zagospodarowania przestrzennego.

3. OCENA ISTNIEJĄCEGO STANU I FUNKCJONOWANIA ŚRODOWISKA, POTENCJALNE ZMIANY TEGO STANU W PRZYPADKU BRAKU REALIZACJI PROJEKTOWANEGO DOKUMENTU ORAZ ISTNIEJĄCE PROBLEMY OCHRONY ŚRODOWISKA

3.1. POŁOŻENIE FIZYCZNOGEOGRAFICZNE, GEOMORFOLOGIA TERENU

Zgodnie z regionalizacją fizyczno-geograficzną Polski opracowaną przez J. Kondrackiego, gmina Psary leży w obrębie makroregiony Wyżyna Śląska w regionie Garb Tarnogórski.

Według podziału Wyżyny Śląskiej na jednostki geomorfologiczne (S.Gilewska 1972) północna część gminy Psary stanowi część Płaskowyżu Twardowickiego, południowo – wschodnia część leży w Kotlinie Dąbrowskiej.

Płaskowyż Twardowicki opada w kierunku Kotliny Dąbrowskiej krawędzią tektoniczną „Wał”. Tutaj znajdują się najwyższe wzniesienia od 392,9 m npm (Góra Siewierska) do 366,5 m npm (Brzękowice), a nachylenia zboczy wynoszą od 5° do 15°. Występują tu też zjawiska krasowe (jaskinia „Żydowska” w Górze Siewierskiej).

Część kotliny Przemszy stanowi Kotlina Dąbrowska, charakteryzuje się ona urozmaiconą rzeźbą, którą budują grzbiety twardzielcowe o przeważającym nachyleniu zboczy 5°-10° przedzielone szerokimi obniżeniami i dolinami Przemszy i jej dopływów.

Podłoże na terenie gminy tworzą utwory karbonu, triasu i trzeciorzędu. Karbon, budujący obszar opracowania, wykształcony został w postaci łupków, piaskowców, węgla i wapieni. Trias zbudowany jest z ilów, piasków, żwirów, wapieni, margli, dolomitów i dolomitów kruszconośnych. Trzeciorząd wykształcony jest w postaci mioceńskich ilów, piasków oraz żwirów z rudami żelaza. Pokrywę czwartorzędową budują utwory plejstocenu (piaski i żwiry akumulacji lodowcowej, gliny zwałowe, piaski i żwiry rzeczne) oraz holocenu (mady i piaski rzeczne, piaski wydymowe). Na większości terenu gminy występują grunty o korzystnych warunkach budowlanych.

Na większości terenu gminy występują grunty o korzystnych warunkach budowlanych.

Południowa część gminy Psary położona jest w obszarze występowania złóż węgla kamiennego: „Grodziec I” i „Paryż”, aktualnie oba tereny górnicze zlikwidowane.

Oprócz węgla kamiennego na terenie Psar występują dwa złoża kopalin pospolitych:

- złoża surowców ilastych ceramiki budowlanej „Gródków – Łagisza”,
- złoża wapieni i margli dla przemysłu cementowego „Góra Siewierska”.

Obszary objęte projektem planu przedstawione na załącznikach nr 5, 6, 7, 8, 20, 21 znajdują się w całości w granicach obszaru udokumentowanego złoża węgla kamiennego „Grodziec”.

Obszar objęty projektem planu przedstawiony na załączniku nr 8, oraz część obszaru przedstawiona na załączniku nr 32 znajdują się w granicach obszaru udokumentowanego złoża surowców ilastych ceramiki budowlanej „Grodków – Łagisza”

3.2. WARUNKI WODNE

Gmina Psary przynależy do bytomsko-olkuskiego regionu hydrogeologicznego z głównym poziomem użytkowym, szczelinowo-krasowym w wapieniach i dolomitach triasu dolnego i środkowego. Północna część obszaru gminy usytuowana jest w granicach triasowego GZWP 454 „Olkusz – Zawiercie” z kolei niewielki, zachodni fragment obszaru gminy usytuowany jest w granicach GZWP 329 „Bytom”.

Tereny w granicach wydzielonych GZWP stanowią Obszary Najwyższej Ochrony.

Teren gminy Psary usytuowany jest w zlewni Czarnej Przemszy, wyznaczającej wschodnią granicę gminy. Powierzchnia zlewni Czarnej Przemszy wynosi 1045,5km² a jej długość 63,8km. Teren gminy Psary stanowi obszar źródłkowy bezpośrednich dopływów Przemszy: Potoku Pagór i Potoku Psarskiego oraz Jaworznika i Wielonki będących dopływami Brynicy.

Na wybranych obszarach objętych projektem planu występują ciekі wodne, nie występują wody stojące jedynie przepływają dwa rowy melioracyjne.

Obszar objęty projektem planu przedstawiony na załączniku nr 1, znajduje się w granicach Głównego Zbiornika Wód Podziemnych nr 454 „Olkusz Zawiercie”.

Obszar objęty projektem planu przedstawione na załącznikach nr 31 oraz część obszaru przedstawiona na zał. nr 32 znajdują się w granicach Głównego Zbiornika Wód Podziemnych nr 329 „Bytom”.

3.3. WARUNKI KLIMATYCZNO – METEOROLOGICZNE

Warunki klimatyczne cechuje na tym obszarze przejściowość i krzyżowanie się wpływów klimatu atlantyckiego z zachodu oraz wpływów kontynentalizmu klimatycznego ze wschodu. Efektem tego jest duża zmienność i nieregularność poszczególnych elementów

klimatycznych. Bardziej oceaniczne cechy klimatu wykazują tereny położone w obrębie Niziny Śląskiej (północna część powiatu gliwickiego, powiat lubliniecki, południowa część powiatu kłobuckiego). Surowsze bardziej kontynentalne warunki klimatyczne posiadają tereny jurajskie.

Zgodnie z podziałem na dzielnice rolniczo-klimatyczne Polski R. Gumińskiego przedmiotowy obszar należy do dzielnicy częstochowsko-kieleckiej, charakteryzującej się następującymi parametrami:

- średnia roczna temperatura powietrza 7 – 8° C,
- czas zalegania pokrywy śnieżnej 60 – 90 dni,
- czas trwania okresu wegetacyjnego 200 – 210 dni;

Warunki opadowe obszarze gminy scharakteryzowano na podstawie danych pomiarowych z wielolecia 1961-2000 dla posterunku opadowego IMGW Brynica.

Dominujące kierunki wiatrów nawiązują do ogólnej cyrkulacji powietrza; przeważają wiatry z sektora zachodniego (SW, W, NW) i wiatry wschodnie o średniej prędkości od 3,0 do 3,5 m/s.

Warunki topoklimatyczne na terenie gminy są zróżnicowane, uwzględniając jako główne kryterium wpływ na kształtowanie warunków zamieszkania oraz rekreacji w obszarze gminy wydzielono:

- topoklimat średniokorzystny o dobrych warunkach przewietrzania oraz mniej korzystnych warunkach nasłonecznienia – obejmuje topoklimat form płaskich wyniesionych ponad dna dolin,
- topoklimat niekorzystny – topoklimat form wklęsłych charakteryzujący się ograniczonym przewietrzaniem oraz częstym występowaniem mgieł i przymrozków radiacyjnych.

3.4. GLEBY

W gminie występują gleby pochodzenia mineralnego – gleby brunatne wyługowane, właściwe, rędziny brunatne i mady. Ponadto występują tu gleby pochodzenia organicznego – gleby mułowo – torfowe i torfowo – mułowe. Najwięcej gleb organicznych znajduje się w dolinie Potoku Pagor oraz Potoku Psarskiego.

3.5. KLIMAT AKUSTYCZNY, ZANIECZYSZCZENIA POWIETRZA ATMOSFERYCZNEGO

W gminie głównym źródłem hałasu jest sieć komunikacyjna droga krajowa nr 86 oraz droga wojewódzka 913.

Teren gminy Psary znajduje się w śląskiej strefie do oceny jakości powietrza w której dokonuje się oceny poziomów substancji w powietrzu ze względu na ochronę zdrowia w zakresie SO₂, NO₂, CO, PM_{2,5}, PM₁₀, C₆H₆ i O₃ w powietrzu oraz Pb, As, Cd, Ni i BaP w pyłe zawieszonym PM₁₀ oraz w strefie śląskiej – w części północnej, do prognozy jakości powietrza w województwie śląskim dla SO₂, NO₂, CO, PM₁₀, PM_{2,5}, O₃.

Podstawowymi źródłami emisji zanieczyszczeń powietrza jest emisja komunalno-bytowa z zabudowy ośrodków miejskich, transport drogowy emitujący zanieczyszczenia wzdłuż arterii o natężonym ruchu samochodowym, oraz przemysł a zwłaszcza energetyka węglowa i hutnictwo.

3.6. POLE ELEKTROMAGNETYCZNE

W granicach gminy promieniowanie niejonizujące występuje w ograniczonym zakresie. Źródłem jego są sieci elektroenergetyczne wysokiego napięcia oraz nadajniki sieci GSM. Natężenie tego promieniowania nie powoduje istotnego zagrożenia dla środowiska i ludzi.

Nie rejestruje się promieniowania jonizującego.

3.7. ZAGROŻENIE POWODZIOWE

Funkcję ochrony przeciwpowodziowej pochodzącej od Przemszy, dla terenów gminy Psary stanowią zbiorniki przeciwpowodziowe :

- Zalew Przeczycko – Siewierski na Przemszy. Pojemność zbiornika 20,8 mln m³, w tym powodziowa 2,95 mln m³ na powierzchni 470 ha,
- Zbiornik w wyrobisku popiaskowym „Kuźnica Warężyńska” (Pogoria IV) na Mitrędze. Powierzchnia ok. 600 ha, rzędna zwierciadła wody na poziomie 262 m npm do 265,5 m npm (przy fali powodziowej).

W zasięgu wód o prawdopodobieństwie Q=1% i Q=3% znajdują się tereny w dolinie rzeki Przemszy, w tym część zabudowań.

Obszar opracowania nie znajduje się w granicach zasięgu wód powodziowych.

3.8. FLORA I FAUNA

Ponad 90% udziału terenów biologicznie aktywnych i 9,5% gruntów zabudowanych i zurbanizowanych ma swój udział na terenie gminy Psary. 74% powierzchni zajmują użytki rolne w większości odłogowane. Zbiorowiska naturalne i półnaturalne reprezentowane są przez niewielkie powierzchnie lasów, zbiorowisk wodnych i nadwodnych, łąki i murawy kserotermiczne.

Roślinnością potencjalną na obszarze gminy są:

- Żyzna buczyna sudecka (forma podgórska) obejmująca Płaskowyż Twardowicki,
- grądy subkontynentalne lipowo – dębowo – grabowe odmiany małopolskiej (forma wyżynna, z bukiem i jodłą) serii Żyznej w południowo – zachodnim i częściowo środkowo – wschodnim fragmencie obszaru, oraz serii ubogiej, w rejonie dorzecza Psarki i prawostronnego dorzecza Potoku Pagor,
- niżowe łągi olszowe i jesionowo – olszowe w dolinach Przemszy i Pagoru,
- kontynentalne bory mieszane w rejonie lasów Malinowic i Preczowa (ul. Polna). Zarośla łągu jesionowo – olszowego zachowały się tylko fragmentarycznie w dolinie Przemszy (starorzecze w Preczowie na przedłużeniu ul. Wiejskiej) i Jaworznika.

Dość liczne są zadrzewienia i zakrzewienia na łąkach, murawach i polach. Tworzą one wielogatunkowe pasma (np. na „Wale” w Brzękowicach) i kępy złożone głównie z głogów, tarniny, derenia, kaliny koralowej oraz niewielkich skupisk drzew.

Łąki i murawy odznaczające się tu bogactwem florystycznym i faunistycznym co udokumentowano w „Waloryzacji przyrodniczej północno – środkowej części województwa katowickiego” wykonanej pod kierunkiem prof. A. Herczka w 1998 r. i w późniejszych badaniach.

Zbiorowiska roślinności seminaturalnej występują na długo odłogowanych gruntach ornych (stanowią 48% ogółu użytków rolnych w gminie, łąki i pastwiska – 18,4%). Jest to roślinność spontaniczna o uproszczonej strukturze gatunkowej i małej wartości biocenotycznej. Zbiorowiska antropogeniczne to zadrzewienia (dolina Jaworznika), agrocenozy, ogrody i sady, zieleń urządzona.

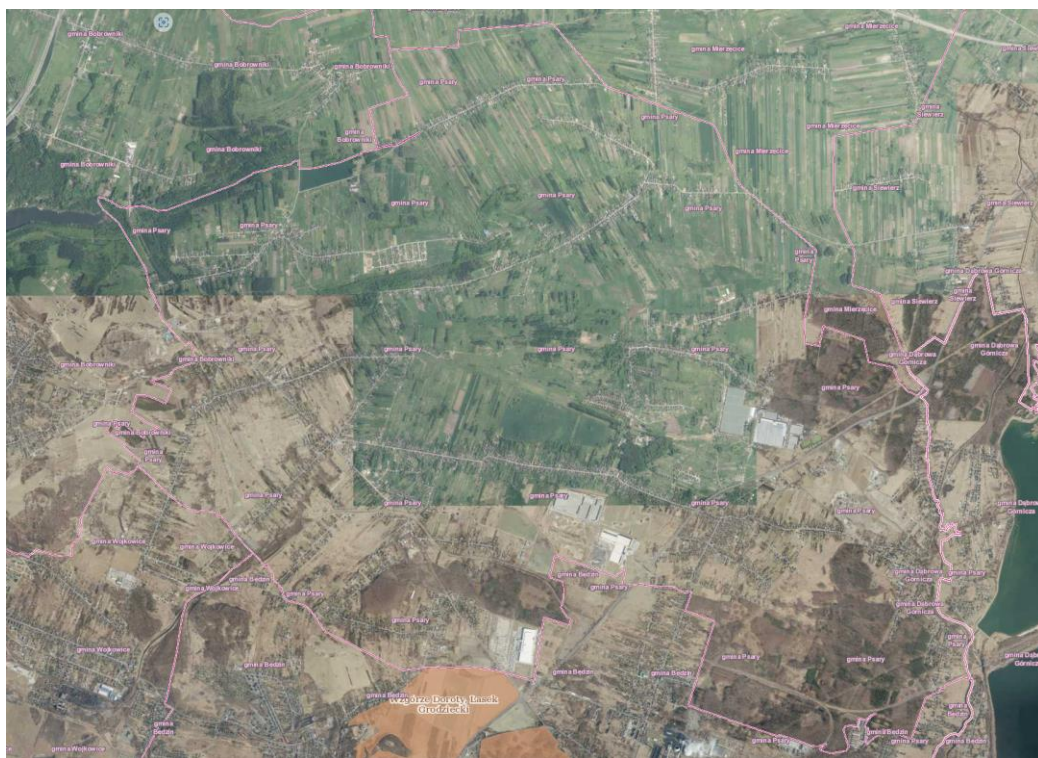
Największą bioróżnorodnością cechują się ekosystemy leśne, ekosystemy łąk (łąki bagienne, młaki, podmokłe i wilgotne, z mało odkształconym składem florystycznym), ekosystemy murawowe (z wyodrębnieniem muraw kserotermicznych) i ekosystemy zarośli łągowych i śródpolnych. Zróżnicowanie gatunków w poszczególnych ekosystemach łatwo może ulec zmianie pod wpływem uwarunkowań zewnętrznych.

Tereny opracowania tworzą w większości grunty rolne położone w sąsiedztwie istniejącej zabudowy lub tereny częściowo już zainwestowane.

3.9. WARUNKI PRZYRODNICZE I KRAJOBRAZOWE – TERENY OBJĘTE OCHRONĄ PRAWNĄ

Na obszarze gminy nie występują formy ochrony przyrody, ustanawiane zgodnie z ustawą z dnia 16 kwietnia 2004 o ochronie przyrody (t.j. Dz.U. 2022 r. poz. 916) za wyjątkiem pomników przyrody.

Najbliżej gminy Psary od strony południowej znajduje się Obszary Chronionego Krajobrazu *Wzgórze Doroty, Lasek Grodziecki*.



Ryc. nr 2 Położenie gminy na tle obszarów chronionych
źródło: Geoserwis GDOŚ (gdos.gov.pl)

Na terenie gminy stwierdzono występowanie 20 gatunków flory objętych w Polsce ochroną prawną i występujących na stanowiskach naturalnych :

1. Wawrzynek wilczełyko (*Daphne mezereum*) – (ochrona częściowa) – Podwarężyn k. Malinowic;
2. Rojnik Jovibarba pospolity (*Jovibarba sobolifera*) – (ochrona ścisła) – murawy kserotermiczne w Strzyżowicach i Górze Siewierskiej;
3. Wilżyna ciernista (*Ononis spinosa*) – (ochrona częściowa) – w zbiorowiskach muraw kserotermicznych w Twardowicach, Brzękowicach Wale, Górze Siewierskiej i Strzyżowicach;
4. Dziewięsił bezłodygowy (*Carlina acaulis*) – (ochrona częściowa) – Równa Góra, Twardowice przy ul. F. Chopina, Strzyżowice od ul. F. Chopina i ul. Belna, Brzękowice-Wał, Dąbie Doliny, Psary ul. Górna, Góra Siewierska, Dąbie Górne;
5. Goryczka krzyżowa (*Gentiana cruciata*) – (ochrona ścisła) – Góra Siewierska;
6. Goryczuszka orzęsiona (*Gentianella ciliata*) – (ochrona częściowa) – Góra Siewierska, Brzękowice-Wał, Twardowice ul. F. Chopina;
7. Kosatka kielichowa (*Tofieldia calyculata*) – (ochrona ścisła) – Psary, za cmentarzem;
8. Kosaciec syberyjski – (*Iris sibirica*) – (ochrona ścisła) – Gródków, Gródków Nowy, Psary dolina cieku Psary;
9. Mieczyk dachówkowaty (*Gladiolus imbricatus*) – (ochrona ścisła) – dolina cieku Psary;
10. Kukułka krwista (*Dactylorhiza incarnata*) – (ochrona częściowa) – Psary, za cmentarzem;
11. Kukułka szerokolistna (*Dactylorhiza majalis*) – (ochrona częściowa) – Strzyżowice ul. Belna, Psary, Gródków ul. Zwycięstwa, ul. Pokoju, Malinowice – Zawalka;
12. Kruszczyk rdzawoczerwony (*Epipactis atrorubens*) – (ochrona częściowa) – Goląsza Dolna – Las Biska, Psary – Park Żurawiniec;
13. Kruszczyk szerokolistny (*Epipactis helleborine*) – (ochrona częściowa) – Gródków, Malinowice – Las Bory, Psary – Park Żurawiniec, Goląsza Dolna – Las Biska, Góra Siewierska – Las Śródpole;
14. Kruszczyk błotny (*Epipactis palustris*) – (ochrona ścisła) – Psary za cmentarzem, między Psarami a Gródkowem, Gródków ul. Pokoju, UL. Zwycięstwa;

15. *Listera jajowata* (*Listera ovata*) – (ochrona częściowa) – Psary – Park Żurawiniec, Gródków – Las Gródkowski, Malinowice – Las Bory.

Prawnie chronione gatunki zwierząt na terenie gminy :

1. Owady z rodzaju *Carabus* ssp. – głównie Gródków i Gołąsza;
2. Owady z rodzaju *Bombus* ssp. – dolina rzeki Wielonki, Gródkowa i obszary nieużytków;
3. Żaba trawna (*Rana temporaria*) – dolina rzeki Wielonki i Potoku Psarskiego;
4. Pustułka (*Falco tinnunculus*) – okolice Gołąszy.

Na terenach objętych projektem planu nie zaobserwowano wyżej wymienionych gatunków prawnie chronionych.

Ochroną prawną w formie pomników przyrody na terenie gminy objęto następujące gatunki:

Nazwa pomnika przyrody	Podstawy prawne z oznaczeniem miejsca ogłoszenia aktu prawnego	Opis pomnika przyrody	Miejscowość	Opis lokalizacji
Lipa drobnolistna	Orzeczenie nr 00137 o uznaniu za pomnik przyrody PWRN w Katowicach z dnia 13.03.1958r. nr R.O. 13b/10/58 Rozp Woj. Śląskiego nr 41/06 z dnia 27 lipca 2006 w sprawie ustanowienia pomnika przyrody (Dz. Urz. z 2006 r. nr 92 poz. 2538)	Lipa drobnolistna (<i>Tilia cordata</i>) o obwodzie pnia 380 cm w wieku 180 lat	Psary	ul. Wiejska 45 gm. Psary, pow. Będzin, woj. śląskie
Lipa szerokolistna	Orzeczenie nr 00145 o uznaniu za pomnik przyrody PWRN w Katowicach z dnia 23.10.1958r. nr R.O. 13b/27/58 (poz. 2) Rozp Woj. Śląskiego nr 39/06 z dnia 27 lipca 2006 w sprawie ustanowienia pomnika przyrody (Dz. Urz. z 2006 r. nr 92 poz. 2536)	Lipa szerokolistna (<i>Tilia platyphyllos</i>) – o obwodzie pnia 525 cm, w wieku około 375 lat	Malinowice	ul. Ogrodowa 2, gm. Psary, pow. Będzin, woj. Śląskie
Lipa drobnolistna	Orzeczenie nr 00145 o uznaniu za pomnik przyrody PWRN w Katowicach z dnia 23.10.1958r. nr R.O. 13b/27/58 (poz. 1) Rozp Woj. Śląskiego nr 44/06 z 2 sierpnia 2006 w sprawie ustanowienia pomnika przyrody (Dz. Urz. z 2006 r. nr 98 poz. 2666)	Lipa drobnolistna (<i>Tilia cordata</i>) o obwodzie pnia 320 cm, w wieku około 300 lat	Malinowice	ul. Ogrodowa 2, gm. Psary, pow. Będzin, woj. Śląskie
Lipa szerokolistna	Uchwały nr XXXIII/283/2002 Rady Gminy w Psarach z dnia 5 kwietnia 2002r. w sprawie uznania za pomnik przyrody lipy rosnącej przy drodze gminnej w Brzękowicach Dolnych (Dz. Urz z 13 maja 2002 r nr 30, poz 1081)	Lipa szerokolistna (<i>Tilia platyphyllos</i>) – o obwodzie pnia 500 cm, w wieku około 200 lat	Brzękowice Dolne	Brzękowice Dolne przy drodze gminnej, gm. Psary, pow. Będzin, woj. śląskie
Lipa drobnolistna	Uchwała nr XII/127/2011 Rady Gminy Psary z dnia 26 października 2011 r. w sprawie uznania za pomnik przyrody lipy rosnącej przy drodze gminnej w	Lipa drobnolistna (<i>Tilia cordata</i>) o obwodzie 266 + 215 cm (drzewo dwupienne), w wieku	Psary	ul. Boczna, gm. Psary, pow. Będzin, woj. śląskie

	Psarach (Dz. Urz. Z 2011r Nr 298 poz. 5015)	około 70 lat		
--	---	--------------	--	--

Tabela 1. Pomniki ochrony na terenie gminy Psary.; Źródło: <http://katowice.rdos.gov.pl>

Wydział Ochrony Środowiska Urzędu Wojewódzkiego (pismem l.dz. ŚR/III/0718/2/541/08 z dnia 30 września 2008 r.), jak i Wojewoda Śląski (pismem l.dz. IF/III/7041/942/112/08 z dnia 14 listopada 2008 r.) wskazali dziesięć obszarów dla których należy odstąpić „od lokalizacji zabudowy, oraz innego zainwestowania mogącego niekorzystnie wpływać na tereny szczególnie cenne oraz dążyć do ich ochrony w drodze ustanowienia obszarów chronionych na podstawie przepisów ustawy z dnia 16 kwietnia 2004 r. o ochronie przyrody”.

Przedmiotowe obszary to:

1. Zmiennowilgotne łąki trzęślicowe (Molinion) w Gródkowie z licznymi gatunkami chronionych i zagrożonych roślin (kilka gatunków storczyków, irys syberyjski, mieczyk dachówkowaty i inne gatunki objęte ochroną prawną) położone pomiędzy ul. Kolejową a ul. Zwycięstwa (naprzeciwko starego wjazdu na hałdę);
2. Zmiennowilgotne łąki trzęślicowe (Molinion) w Gródkowie (płat 2) z licznymi gatunkami chronionych i zagrożonych roślin (kilka gatunków storczyków, irys syberyjski, mieczyk dachówkowaty i inne gatunki objęte ochroną prawną) położone przy ul. Zwycięstwa (za ostatnimi zabudowaniami w Gródkowie, po prawej stronie w kierunku drogi szybkiego ruchu) (między ul. Południową a Zwycięstwa);
3. Zmiennowilgotne łąki trzęślicowe (Molinion) w Gródkowie z gólką długoostrową – rzadkim w skali województwa gatunkiem storczyka położone na terenie pomiędzy torami kolejowymi a ul. Zwycięstwa (za przejazdem kolejowym w kierunku kościoła) oraz za tartakiem w Gródkowie;
4. Dolina potoku Wielonka ze szczególnym uwzględnieniem podmokłych łąk storczykowych z rzadkimi gatunkami roślin (storczyk krwisty, kosatka kielichowa, storczyk błotny) zlokalizowanych za cmentarzem w Psarach;

5. Brzękowice Wał – stanowiska goryczki orzęsionej oraz pierwiosnki lekarskiej na zboczu wału (murawy kserotermiczne) – zlokalizowane na całym wzniesieniu, w szczególności w części północno – wschodniej;
6. Murawy kserotermiczne przy drodze z Dąbia do Góry Siewierskiej z rzadkimi gatunkami flory chronionej położone przy drodze z Dąbia do Góry Siewierskiej (wzdłuż ul. Chopina);
7. Równa Góra – najcenniejszy obszar występowania muraw kserotermicznych z charakterystycznymi gatunkami murawowymi objętymi ochroną prawną, zlokalizowany w szczególności na południowym zboczu Równej Góry z występującym tam unikatowym stanowiskiem goryczki kryzysowej. Teren ten również, ze względu na położenie i panoramę przedstawia unikalne wartości krajobrazowe.
8. Teren „Pod Prochownią” – murawy kserotermiczne zlokalizowane w szczególności przy ruinach starej Prochowni i dalej na wschód (okolice tzw. Krzaska) wraz z unikatowym zabytkowym budynkiem prochowni;
9. Stanowisko zawilca w Górze Siewierskiej/Brzękowicach. Zarośla zawilca znajdują się nad lasem Biska około 300 m od drogi asfaltowej w Górze Siewierskiej – jest to jedno z nielicznych stanowisk w tej części Garbu Tarnogórskiego i jedyne na terenie gminy;
10. Źródłowy odcinek potoku Psarskiego tzw. „Prodło” – wraz z ujęciem wody przy ul. Wiejskiej.

Dwa tereny objęte projektem planu znajdują się w granicach obszaru nr 7 - Równa Góra oraz jeden w jego sąsiedztwie.

W „Waloryzacji przyrodniczej ...” z roku 1998 oraz w „Opracowaniu ekofizjograficznym dla gminy Psary” z 2005 r. wskazywane są tereny do objęcia ochroną przed zmianą formy użytkowania ze względu na walory przyrodnicze i krajobrazowe: „Wał” od Brzęczkowic, Wał do centrum Dąbia, „Wał” od ul. Zwycięstwa po ul. Parkową w Strzyżowicach. Wyłączenia z wyznaczania nowych terenów zabudowy i zainwestowania terenu wymagają obszary dolin potoku Psarskiego, Pagor i Wielonka w celu pozostawienia dolin w stanie niepogorszonym – zbliżonym do naturalnego.

Zasoby przyrodnicze chronione z mocy ustawy z dnia 28 września 1991 r. o lasach (z późn. zm.) – na podstawie Zarządzenia nr 72 z dnia 10 marca 1995 r. Ministra

Ochrony Środowiska, Zasobów Naturalnych i Leśnictwa – to wszystkie lasy stanowiące własność Skarbu Państwa, które zostały uznane za lasy szczególnie chronione w rozumieniu art. 15 ustawy. Powierzchnia lasów na terenie gminy Psary wynosi 629 ha (13,6%), w tym lasy PGL „Lasy Państwowe” obejmują 581 ha (12,6%). Są one administrowane przez Nadleśnictwo Siewierz (obręb Łysa Góra). Lasy te tworzą trzy zwarte kompleksy w południowo – wschodniej, południowej i wschodniej części gminy. Około 40 ha lasu w północno – zachodniej części gminy administrowane jest przez nadleśnictwo Świerkłaniec.

Zasoby przyrodnicze chronione z mocy ustawy z dnia 3 lutego 1995 r. o ochronie gruntów rolnych i leśnych (z późn. zm.) to w gminie Psary gleby klasy IIIb, których udział jest znikomy (2%). Występują w niewielkich kompleksach głównie w Strzyżowicach (rejon ulic Szosowa – Graniczna), w Sarnowie (po obu stronach ul. Wiejskiej) i w Preczowie (ul. Polna). Użytki zielone III klasy koncentrują się w dolinie Pagoru pomiędzy Dąbiem a Chrobakowem (na gruntach organicznych) oraz w górnej części doliny, ponadto występują w Sarnowie.

Wody podlegają ochronie na podstawie art. 38, ust. 1 ustawy z dnia 18 lipca 2001 r. Prawo wodne.

4. POTENCJALNE ZMIANY STANU ŚRODOWISKA W PRZYPADKU BRAKU REALIZACJI PROJEKTOWANEGO DOKUMENTU – WARIANT „0”

W przypadku braku realizacji projektu miejscowego planu zagospodarowania przestrzennego, dalsza polityka przestrzenna prowadzona będzie w oparciu o aktualnie obowiązujące Studium uwarunkowań i kierunków zagospodarowania przestrzennego gminy Psary oraz obecnie obowiązujące miejscowe plany zagospodarowania przestrzennego lub w przypadku ich braku na podstawie decyzji o warunkach zabudowy i zagospodarowania terenu.

Tereny przeznaczone pod zainwestowanie, wyznaczone w projekcie planu wynikają z potrzeb inwestorów i właścicieli nieruchomości, brak nowych terenów pod zainwestowanie wyznaczonych w projekcie planu spowoduje, że rozwój nowego zagospodarowania będzie ograniczał się jedynie do wolnych terenów przeznaczonych pod inwestycje.

Projekt planu jest zgodny z wymogami ochrony środowiska i ładu przestrzennego oraz spójny ze studium uwarunkowań i kierunków zagospodarowania przestrzennego.

Uchwalenie projektu planu jest istotne dla zachowania ładu przestrzennego, ponieważ dokument ten może nadać właściwy kierunek zmian w zagospodarowaniu określając im pewne ramy, dzięki którym przestrzeń kształtowana będzie w myśl ładu przestrzennego oraz zgodnie z obowiązującymi przepisami prawa.

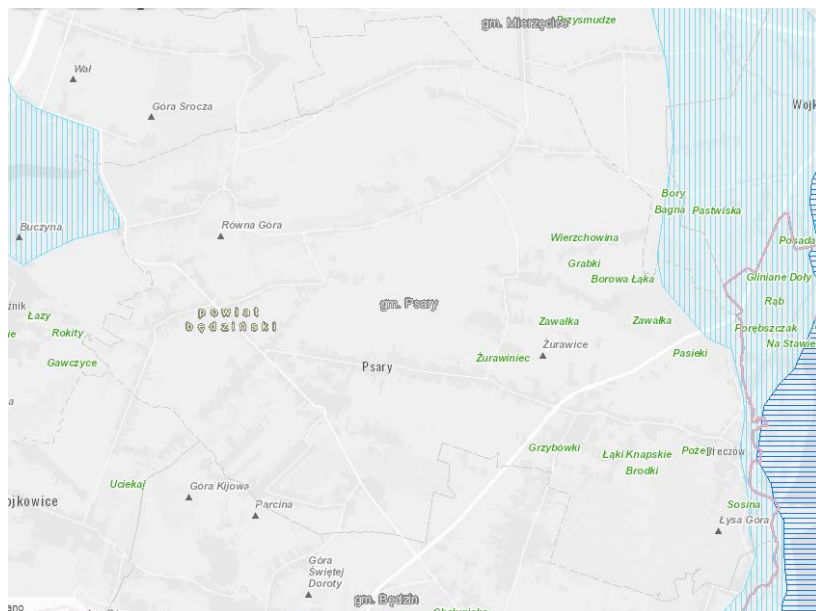
5. ISTNIEJĄCE PROBLEMY OCHRONY ŚRODOWISKA ISTOTNE Z PUNKTU WIDZENIA REALIZACJI PROJEKTOWANEGO DOKUMENTU, W SZCZEGÓLNOŚCI DOTYCZĄCE OBSZARÓW PODLEGAJĄCYCH OCHRONIE PRAWNEJ

Korytarze ekologiczne

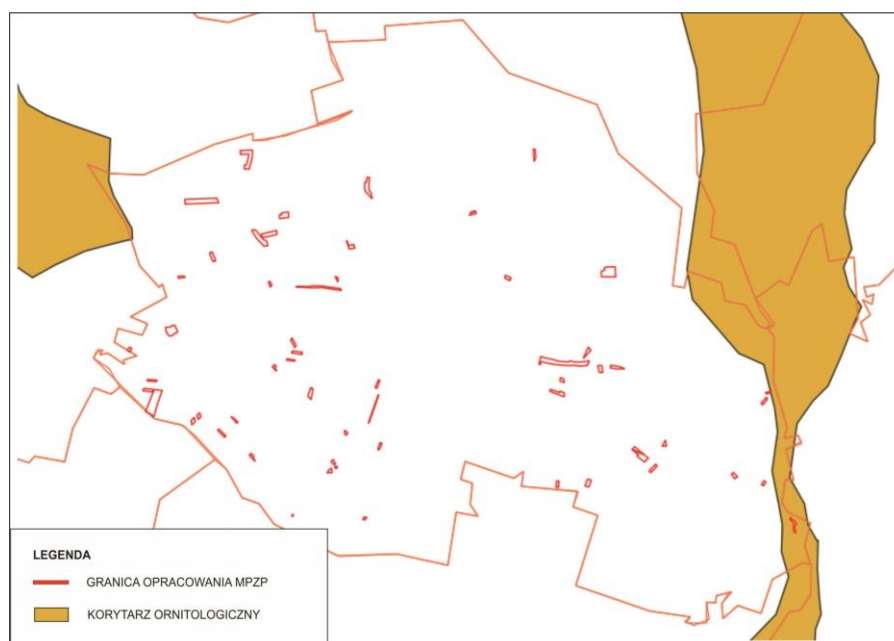
Analiza obszarów objętych projektem miejscowego planu zagospodarowania przestrzennego na tle korytarzy ekologicznych wyznaczonych wg Opracowania "Korytarze ekologiczne w województwie śląskim - koncepcja do planu zagospodarowania przestrzennego województwa. Etap I" (red. Parusel J.B., Skowrońska K., Wower A.).

Na krótkim odcinku zachodniej granicy gminy Psary przebiega Korytarz ornitologiczny dla ptaków - Lasy Lublinieckie o randzie krajowej. Wzdłuż części wschodniej granicy gminy przebiega Korytarz ornitologiczny dla ptaków - Dolina Przemszy ze stawami Pogoria o randze regionalnej oraz tuż za granicą gminy przebiega granica Korytarza ornitologicznego dla ptaków – Stawy Pogoria o randze regionalnej, typ przystanek. Ponadto wzdłuż granicy wschodniej gminy wyznaczony jest korytarz spójności obszarów chronionych – Przemsza (Kod M12), posiadający międzynarodowy status ochrony.

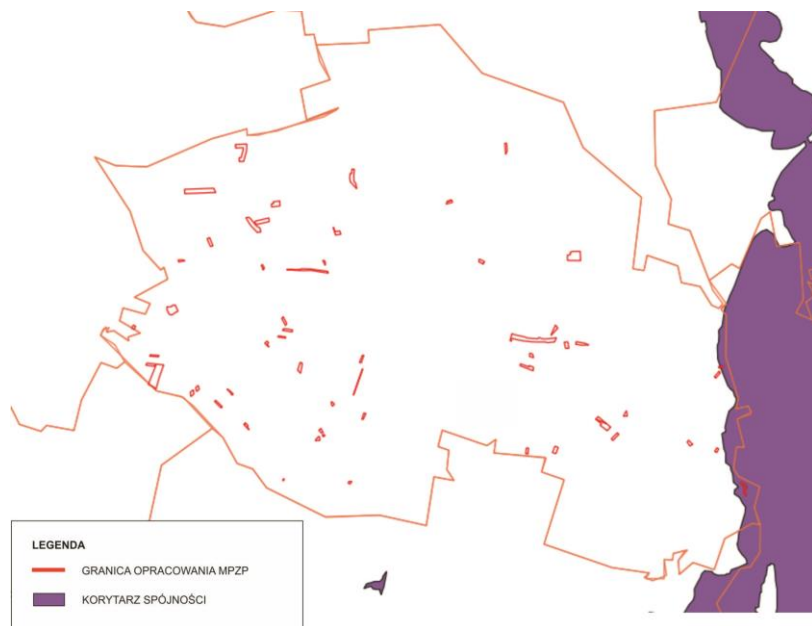
Poniżej przedstawiono gminę Psary wraz z terenami objętymi projektem planu na tle korytarzy ekologicznych.



Ryc.3.Korytarz ornitologiczny dla ptaków - Lasy Lublinieckie o randze krajowej (od wschodu), Korytarz ornitologiczny dla ptaków - Dolina Przemyszy ze stawami Pogoria o randze regionalnej od zachodu oraz Korytarz ornitologiczny dla ptaków – Stawy Pogoria o randze regionalnej, typ przystanek (poza granicami gminy); Źródło : <https://mapy.orsip.pl>



Ryc.4.Korytarz ornitologiczny dla ptaków - Lasy Lublinieckie o randze krajowej wraz z naniesionymi granicami terenów objętych projektem planu; Źródło : oprac. własne



Ryc.5. Międzynarodowy korytarz spójności obszarów chronionych – Przemsza, kod M12 (od wschodu) wraz z naniesionymi granicami terenów objętych projektem planu; Źródło : oprac. własne

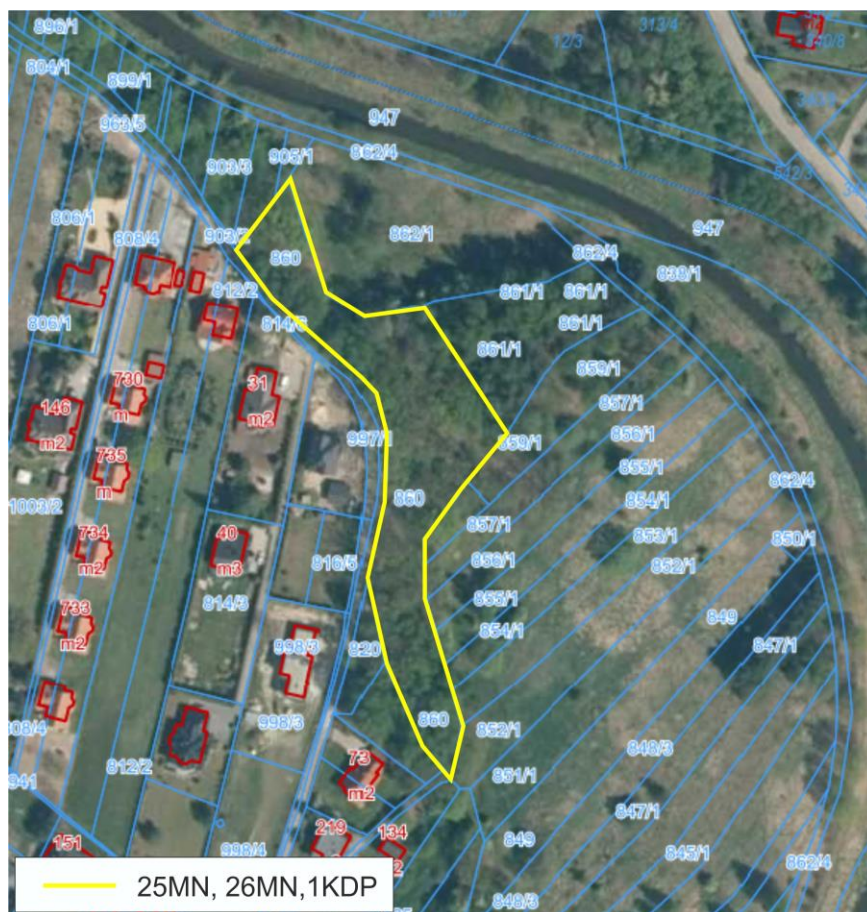
Jeden z terenów objętych projektem planu przedstawiony na załączniku nr 14 do projektu planu, częściowo znajduje się w granicach korytarza ornitologicznego i obszaru spójności. Obszar przedstawiony na załączniku nr 16 do projektu planu w całości znajduje się w granicach obu korytarzy.

Analiza zagospodarowania terenów objętych projektem planu na terenie których wyznaczone są korytarze ekologiczne.



Ryc.7. Jeden z obszarów położony w granicach korytarza ekologicznego
Źródło : oprac. Własne, ortofotomapa

Obszar oznaczony w projekcie zmiany planu symbolem 21MN to teren zielony odłogowany, częściowo zadrzewiony i zakrzewiony. Położony jest przy drodze lokalnej, pośród istniejącej zabudowy mieszkaniowej jednorodzinnej. Część terenu od strony wschodniej znajduje się w granicach korytarza ornitologicznego i obszaru spójności

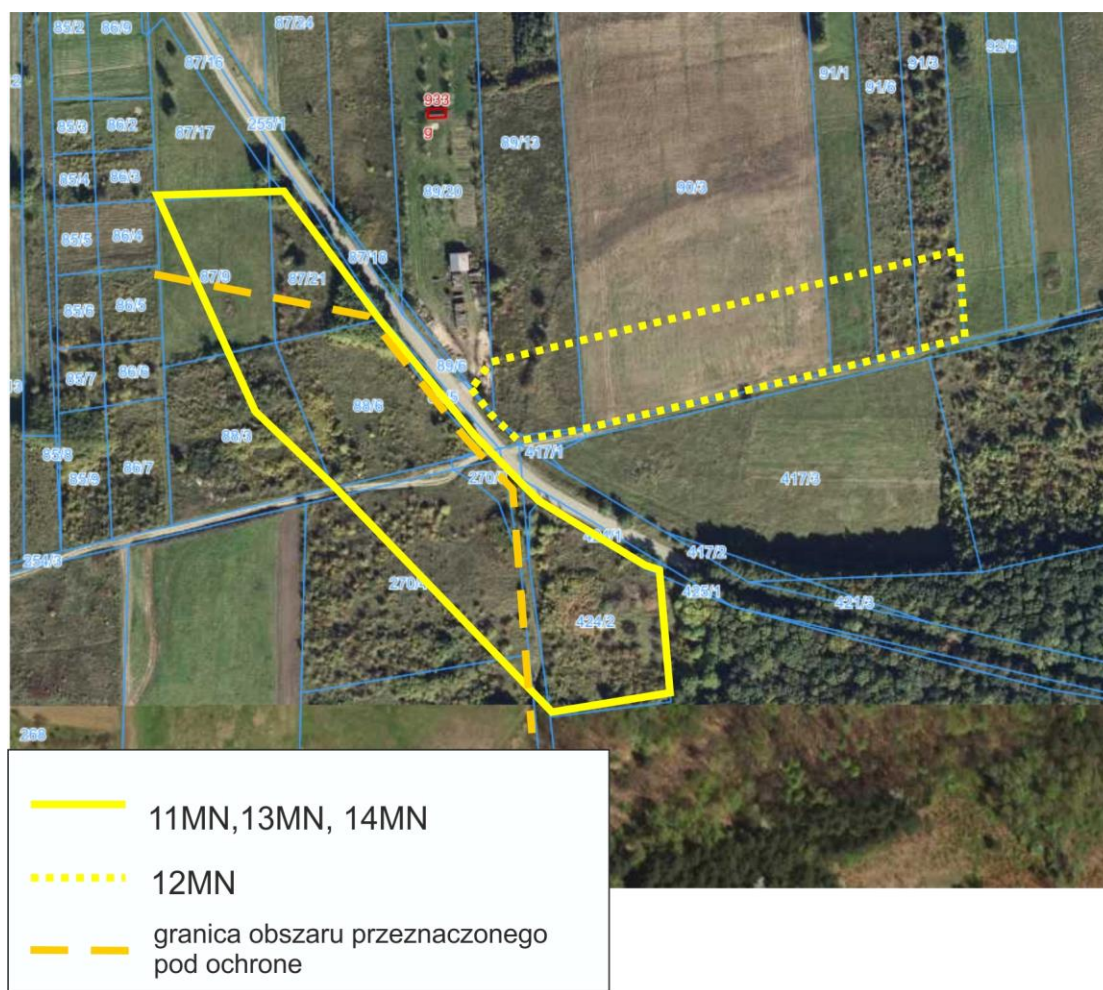


Ryc7. Jeden z obszarów położony w granicach korytarza ekologicznego
Źródło : oprac. własne, ortofotomapa

Obszar oznaczony w projekcie zmiany planu symbolami 25MN, 26 MN i 1KD to teren zielony, zadrzewiony i zakrzewiony. Przeważające gatunki występujące na tym terenie to brzoza, dąb oraz sosna. Dorosłe gatunki dębu sadzone wzdłuż drogi, reszta samosiejki. Położony jest przy drodze lokalnej, od południa i zachodu istniejąca zabudowa mieszkaniowa jednorodzinna, od północy i wschodu w bliskiej odległości przepływa rzeka Pilica.

Tereny przeznaczone pod nowe zainwestowanie nie wpłyną w znacznym stopniu na ciągłość i funkcjonalność korytarzy. Funkcjonalność korytarzy nie zostanie przerwana, jedynie nieznacznie zawężona. Walory biocenotyczne terenów przeznaczonych pod zainwestowanie są średnie, niekorzystny wpływ planu na środowisko będzie polegał głównie na zmniejszeniu powierzchni biologicznie czynnej. Przy czym zaleca się, aby dorosły drzewostan dębów rosnących przy drodze pozostał ze względów krajobrazowych.

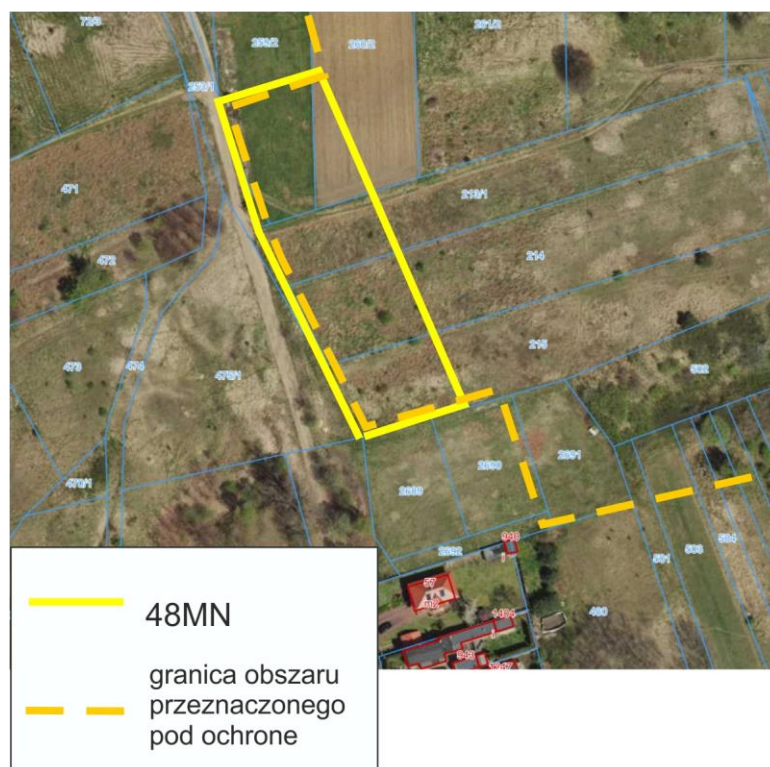
Analiza zagospodarowania terenów znajdujących się w granicach obszarów proponowanych do objęcia ochroną wskazanych pismami: Wydziału Ochrony Środowiska Urzędu Wojewódzkiego (pismo l.dz. ŚR/III/0718/2/541/08 z dnia 30 września 2008 r.), oraz i Wojewody Śląskiego (pismo l.dz. IF/III/7041/942/112/08 z dnia 14 listopada 2008 r.).



Ryc.8 Jeden z obszarów położony w granicach obszaru przeznaczonego pod ochronę
 Źródło : oprac. własne, ortofotomapa

Jeden teren położonych w granicach przedstawionych na załączniku nr 9 do projektu planu, przeznaczony pod zabudowę mieszkaniową częściowo znajduje się w granicy obszaru oznaczonego jako proponowany do objęcia ochroną - Równa Góra. W granicy obszaru proponowanego do włączenia pod ochronę teren ten jest porośnięty zielenią niską i kępami krzewów. Występujące dominujące gatunki to nawłóć i blekot pospolity, ponadto: przetacznik, bylica, mleczyk, jaskier, wyka, brodawnik zwyczajny, lucerna siewna, kupkówka pospolita, kostrzewa łąkowa, wiechlina, konieczyna, chaber i wilczomlecz. Część poza granicą obszaru to teren zadrzewiony i zakrzewiony (robinia akacjowa, klon polny, jesion wyniosły, jarzębina) oraz niewielki obszar stanowiący grunt orny. Teren ten jest położony przy drodze lokalnej, w pobliżu istnieje zabudowa mieszkaniowa jednorodzinna.

Na sąsiednim terenie oznaczonym w projekcie planu symbolem 12MN nie znajdują się gatunki cenne przyrodniczo, są to grunty orne częściowo zadrzewione i zakrzewione.



Ryc.9. Jeden z obszarów położony w granicach obszaru przeznaczonego pod ochronę
Źródło : oprac. własne, ortofotomapa

Obszar oznaczony w projekcie planu symbolem 48 MN, przedstawiony na załączniku nr 29 do projektu planu, w całości znajduje się w granicy obszaru Równa Góra, proponowanego

do objęcia ochroną. Obszar objęty projektem planu porośnięty jest zielenią niską i niewielką ilością krzewów i drzew. Występujące gatunki zieleni niskiej to nawłóć, blekot pospolity, wiechlina zwyczajna, życica, tasznik, przetacznik, bylica, mlecz, jaskiej wyka, brodawnik zwyczajny, lucerna siewna, kupkówka pospolita, kostrzewa łąkowa, mak, konieczyna, chaber i wilczomlecz. Krzewy i drzewa to klon, brzoza, dziki bez, róża. Częściowo teren stanowią grunty orne. W sąsiedztwie istnieje zabudowa mieszkaniowa jednorodzinna, teren położony wzdłuż drogi lokalnej.

Według powyżej wymienionych pism, obszary objęte projektem planu to najcenniejszy obszar występowania muraw kserotermicznych z charakterystycznymi gatunkami murawowymi objętymi ochroną prawną, zlokalizowany w szczególności na południowym zboczu Równej Góry z występującym tam unikatowym stanowiskiem goryczki kryzysowej. Teren ten również, ze względu na położenie i panoramę przedstawia unikalne wartości krajobrazowe.

Inwentaryzacja terenu wykazała, że w granicach objętych projektem planu, tereny proponowane do objęcia ochroną ponad 14 lat temu, nie stanowią już tak cennego przyrodniczo miejsca, gdyż nie były odpowiednio uprawiane, gatunki cenne przyrodniczo zostały wyparte przez inne. Tereny te znajdują się w bliskim sąsiedztwie terenów już zainwestowanych oraz przy drodze lokalnej.

Planowane zagospodarowanie nie powinno wpłynąć na znajdujące się w sąsiedztwie cenne gatunki, w tym na siedlisko Natura 2000 (kod 6210) murawy kserotermiczne, jego oddziaływanie będzie mieściło w granicach objętych projektem planu.

Ponadto planowane zagospodarowanie nie wpłynie na unikalne wartości krajobrazowe ze względu na położenie w obu skrajnych częściach (zachodniej i wschodniej) terenu proponowanego do objęcia ochroną, tuż przy istniejących terenach zainwestowanych.

Dla ograniczenia i minimalizacji potencjalnych niekorzystnych skutków realizacji nowoprojektowanej zabudowy projekt planu posiada szereg ustaleń dotyczących zasad ochrony środowiska.

Obiekty i obszary wpisane do rejestru zabytków lub do Gminnej Ewidencji Zabytków

W granicach objętych projektem planu nie znajdują się obiekty i obszary wpisane do rejestru zabytków, ani obiekty wpisane do Gminnej Ewidencji Zabytków.

A obszarze przedstawionym na załączniku nr 11 do projektu planu w granicach terenu oznaczonego symbolem 17 MN zlokalizowane jest stanowisko archeologiczne.

W obszarach stanowisk archeologicznych, sposób ochrony obiektów oraz zakres i rodzaj prowadzenia badań archeologicznych, winien być zgodny z przepisami odrębnymi.

6. PRZEWIDYWANE ZNACZĄCE ODDZIAŁYWANIA, W TYM ODDZIAŁYWANIA BEZPOŚREDNIE, POŚREDNIE, WTÓRNE, SKUMULOWANE, KRÓTKOTERMINOWE, ŚREDNIOTERMINOWE I DŁUGOTERMINOWE, STAŁE I CHWILOWE ORAZ POZYTYWNE I NEGATYWNE, NA CELE I PRZEDMIOT OCHRONY OBSZARU NATURA 2000 ORAZ INTEGRALNOŚĆ TEGO OBSZARU, A TAKŻE NA ŚRODOWISKO

Zakres i natężenie potencjalnych skutków środowiskowych realizacji projektu zmiany miejscowego planu zagospodarowania przestrzennego jest rezultatem nałożenia się specyficznych oddziaływań projektowanych funkcji lub sposobów użytkowania terenów na cechy środowiska w szczególności dotyczące jego wrażliwości i podatności na degradację.

Realizacja projektu miejscowego planu spowoduje przede wszystkim zabudowę terenów otwartych, biologicznie czynnych oraz wprowadzenie źródeł uciążliwości takich jak:

- emisji zanieczyszczeń pyłowo-gazowych ze źródeł grzewczych i komunikacyjnych,
- powstawania ścieków sanitarnych,
- obniżenia infiltracji i retencyjności terenu z jednoczesnym powstawaniem wód opadowych,
- powstawania odpadów komunalnych i odpadów z działalności gospodarczej,
- wprowadzenie źródeł niskiej emisji z instalacji grzewczych budynków mieszkalnych i usługowych oraz z projektowanej komunikacji.

Poniżej przedstawiono natężenie i zasięg potencjalnych skutków środowiskowych dla poszczególnych komponentów.

6.1. WPLYW NA POWIERZCHNIĘ ZIEMI ŁĄCZNIE Z GLEBĄ

Na terenie obejmującym projekt miejscowego planu zagospodarowania przestrzennego znaczącym źródłem antropopresji będzie realizacja nowej zabudowy.

W granicach opracowania planu znajdują się udokumentowane złoża węgla kamiennego „Grodziec” i surowców ilastych ceramiki budowlanej „Grodków – Łagisza”, w obrębie których zastosowanie mają przepisy odrębny z zakresu ustawy Prawo geologiczne i górnicze.

Przekształcenia powierzchni wynikać będą z koniecznych prac ziemnych dla potrzeb posadowienia nowoprojektowanych obiektów, zapewnienia odpowiedniej obsługi komunikacyjnej, utwardzenie nawierzchni terenów obsługi komunikacyjnej, parkingów oraz wyposażenia terenów w niezbędną infrastrukturę techniczną. Uciążliwość dla środowiska będzie wynikiem konieczności naruszenia naturalnej struktury gleb, w wyniku której nastąpi jej przekształcenie obejmujące:

- trwałe wykluczenie gleb z obecnego użytkowania w związku z planowanym zainwestowaniem części terenu,
- zniekształcenie struktury gleby w skutek jej zagęszczenia i ugniatania,
- możliwość przesuszenia lub zawodnienia gleb, spowodowane zakłóceniem stosunków wodnych w wyniku niewłaściwego prowadzenia prac ziemnych.

W fazie zagospodarowywania terenów dla nowego przeznaczenia największe znaczenie ma ochrona zebranej warstwy gleby, która powinna zostać zeskładowana oraz wykorzystana gospodarczo. Skała macierzysta z wykopów pod fundamenty może posłużyć do niwelacji terenu lub prac inżynierskich.

6.2. WPLYW NA KLIMAT

Realizacja projektu miejscowego planu zagospodarowania przestrzennego nie będzie miała wpływu na lokalne warunki klimatyczne. Należy umożliwić przewietrzanie terenów przeznaczonych pod zabudowę i zagospodarowanie ich w sposób kontrastowy termicznie, czyli tworzący sąsiedztwo powierzchni o różnym stopniu nagrzewania się. Należy przy wprowadzać zieleni towarzyszącą, stanowiącą ruszt melioracji klimatycznej poprzez dynamizowanie ruchów pionowych powietrza. Efektywnie funkcjonujące tereny zieleni pozwolą również na regenerację powietrza, pełniąc funkcję biologicznego filtru.

6.3. WPLYW NA RÓŻNORODNOŚĆ BIOLOGICZNĄ, ZWIERZĘTA I ROŚLINY ORAZ KRAJOBRAZ

Projekt miejscowego planu będzie miał nieznaczny wpływ na warunki przyrodnicze i krajobrazowe terenu. Rozwiązania przyjęte w projekcie nie stanowią zagrożenia

dla środowiska przyrodniczego. Nowoprojektowany teren stanowi kontynuację i rozbudowę istniejących terenów, znaczna część obszaru pozostanie zachowana jako tereny zielone.

Projekt miejscowego planu zagospodarowania ustala następujące zasady ochrony środowiska, przyrody i krajobrazu kulturowego m.in.:

- wymagania w zakresie ochrony powietrza, wód, gleby, ziemi, ochrony przed wibracjami i polami elektromagnetycznymi należy realizować zgodnie z obowiązującymi przepisami odrębnymi z zakresu ochrony środowiska;
- na terenach objętych opracowaniem planu ustala się zakaz lokalizacji nowych przedsięwzięć mogących zawsze znacząco oddziaływać na środowisko, ujętych w przepisach odrębnych - ograniczenia określone w pkt. 1 nie dotyczą m.in. poszukiwania, rozpoznawania i wydobywania złóż kopalin.

6.4. WPŁYW NA WODY POWIERZCHNIOWE I PODZIEMNE

Realizacja projektu miejscowego planu zagospodarowania przestrzennego wywierać będzie wpływ na środowisko wodne przede wszystkim w zakresie:

- zmniejszenia retencji gruntowej na skutek wprowadzenia zabudowy i utwardzonych nawierzchni, z jednoczesnym wzrostem wód odprowadzanych kanalizacją;
- możliwości zanieczyszczenia wód powierzchniowych i podziemnych w wyniku wprowadzonych potencjalnych źródeł zanieczyszczeń.

Potencjalnym źródłem zanieczyszczeń środowiska gruntowo-wodnego będzie projektowane przeznaczenie terenów pod zabudowę. Taka zabudowa generuje niewielkie zanieczyszczenie wód. Należy zaprojektować rozwiązania zabezpieczające środowisko gruntowo-wodne przed zanieczyszczeniem. Ścieki docelowo odprowadzane będą do gminnej kanalizacji.

Źródłem zanieczyszczeń środowiska gruntowo-wodnego mogą być również nieprawidłowe rozwiązania gospodarki odpadami. Powstające odpady z działalności usługowej, w zależności od rodzaju, winny być selektywnie gromadzone, w odpowiednio przystosowanych pojemnikach w wyznaczonych miejscach. Okresowo, odpady odbierane winny być przez specjalistyczne jednostki zajmujące się ich utylizacją lub gospodarczym

wykorzystaniem. Sposób czasowego przechowywania odpadów winien zabezpieczyć je przed infiltracją wód opadowych, które wypłukując zanieczyszczenia stanowią mogą poważne źródło zagrożenia dla środowiska gruntowo – wodnego. Podobnie jak odpady, zagrożenie dla środowiska wodnego stanowią mogą nieprawidłowo magazynowane (składowane

na niezabezpieczonym terenie, narażone na infiltrację wód opadowych) surowce lub materiały dla działalności usługowej.

W zakresie ochrony wód podziemnych i powierzchniowych miejscowy plan ustala m.in.:

- Dla ochrony wód podziemnych na części obszaru planu położonego w zasięgu Głównego Zbiornika Wód Podziemnych "Olkusz-Zawiercie" nr 454 oraz na części obszaru planu położonego w zasięgu Głównego Zbiornika Wód Podziemnych "Bytom" nr 329 zgodnie z rysunkiem planu, ustala się:
 - a) *nakaz prowadzenia działalności w sposób zapewniający ochronę zasobów wodnych zgodnie z odrębnymi przepisami;*
 - b) *zakazuje się użytkowania terenów w sposób mogący pogorszyć stan wód podziemnych i powierzchniowych;*
 - c) *zakaz odprowadzania nieoczyszczonych ścieków do gruntu oraz stosowania rozwiązań technicznych w zakresie gospodarki wodno - ściekowej, które mogłyby powodować dostawanie się nieoczyszczonych ścieków do gruntu.*
- W zakresie gospodarki odpadami ustala się:
 - a) *obowiązek prowadzenia gospodarki odpadami zgodnie z regulaminem utrzymania czystości i porządku na terenie gminy Psary oraz zgodnie z przepisami o odpadach i o utrzymaniu czystości i porządku w gminach,*
 - b) *zakaz składowania odpadów,*
 - c) *zakaz przetwarzania i magazynowania odpadów innych niż odpady powstające w związku z prowadzoną działalnością,*
 - d) *nakaz przetwarzania i magazynowania odpadów powstających w związku z działalnością w specjalnie wyznaczonym miejscu, zgodnie z wymogami ustawy o odpadach.*
- W zakresie kanalizacji deszczowej ustala się:

a) odprowadzenie wód opadowych poprzez indywidualne rozwiązania, z zastrzeżeniem zapewnienia pełnej ochrony przed przenikaniem zanieczyszczeń do wód i gleby, przy uwzględnieniu przepisów odrębnych w tym zakresie,

b) dopuszcza się możliwość zastosowania urządzeń oczyszczających, zbiorników retencyjno-odparowujących lub indywidualnych podczyszczalni wód opadowych, usytuowanych w obrębie działki budowlanej;

- *Należy zapewnić ciągłość przepływu istniejących rowów i cieków, z możliwością ich przebudowy, rozbudowy i zmiany przebiegu.*

6.5. WPŁYW NA JAKOŚĆ POWIETRZA ATMOSFERYCZNEGO

Niekorzystny wpływ ustaleń projektu zmiany planu na jakość powietrza atmosferycznego związany jest z powstaniem ewentualnej nowej zabudowy na sąsiednim terenie, która będzie źródłem emisji zanieczyszczeń głównie z procesów grzewczych i komunikacyjnych. Wpływ źródeł grzewczych na stan sanitarny powietrza zależny jest przede wszystkim od technicznych parametrów zastosowanych urządzeń grzewczych oraz zastosowanego rodzaju paliwa. Dla ochrony jakości powietrza konieczne jest wyeliminowanie przestarzałych technologicznie urządzeń grzewczych, procederu spalania odpadów oraz instalacja nowoczesnych systemów grzewczych o korzystnej dla środowiska charakterystyce energetyczno-emisyjnej.

Projekt planu dla przeciwdziałania zanieczyszczeniu powietrza atmosferycznego ustala:

- *zakresie ciepłownictwa ustala się:*
 - a) ogrzewanie obiektów w oparciu o indywidualne bądź grupowe rozwiązania grzewcze, przy zastosowaniu źródeł ciepła niepowodujących przekroczenia dopuszczalnych norm i standardów zanieczyszczeń powietrza,*
 - b) dopuszcza się zaopatrzenie w ciepło z urządzeń wytwarzających energię z odnawialnych źródeł energii,*
 - c) dopuszcza się lokalizację obiektów i urządzeń kogeneracyjnych, wykorzystywanych do zaopatrzenia obszaru w dostawę energii.*

Dodatkowo w przedmiotowym projekcie wprowadzono wskaźnik powierzchni biologicznie czynnej, w ramach której utrzymana zostanie odpowiednia ilość terenów zielonych.

6.6. WPLYW USTALEŃ PROJEKTU MIEJSCOWEGO PLANU ZAGOSPODAROWANIA PRZESTRZENNEGO NA KLIMAT AKUSTYCZNY

Tereny przeznaczone pod zabudowę nie wpłyną na znaczącą zmianę warunków akustycznych. Oddziaływanie akustyczne związane będzie przede wszystkim z pracą urządzeń technologicznych i instalacji wentylacyjnych czy też klimatyzacyjnych. Zasadnicze znaczenie dla ograniczenia uciążliwości akustycznej obiektów ma sposób zaprojektowania ze względu na umieszczenie urządzeń wentylacyjnych (wyrzutni, czerpni) oraz izolacyjność elementów budowlanych (okna, drzwi, bramy, ściany, dachy), która powinna być dostosowana do poziomu dźwięku, jaki występuje wewnątrz pomieszczeń.

W ustaleniach projektu miejscowego planu w zakresie ochrony przed hałasem uwzględnia się maksymalny dopuszczalny poziom hałasu w środowisku, zgodnie z przepisami odrębnymi w tym zakresie.

Na terenach objętych projektem miejscowego planu ustalono nieprzekraczalne linie zabudowy w adekwatnej odległości do potrzeby ochrony obiektów przed hałasem od dróg publicznych.

6.7. WPLYW NA POZIOM NIEJONIZUJĄCEGO PROMIENIOWANIA ELEKTROMAGNETYCZNEGO

Podstawę prawną w zakresie ochrony przed polami elektromagnetycznymi stanowią przepisy ustawy z dnia 27 kwietnia 2001 roku Prawo ochrony środowiska (*Dział VI Ochrona przed polami elektromagnetycznymi*) oraz rozporządzenie Ministra Zdrowia z dnia 19 grudnia 2019 roku w sprawie dopuszczalnych poziomów pól elektromagnetycznych w środowisku (Dz. U. z 2019 r., poz. 2448).

W zakresie ochrony przed polami elektromagnetycznymi, obowiązują zasady dotyczące budowy i lokalizacji urządzeń i sieci infrastruktury technicznej, określone

w przepisach odrębnych z zakresu dopuszczalnych poziomów pól elektromagnetycznych w środowisku oraz sposobów sprawdzania dotrzymania tych poziomów.

6.8. WPLYW NA ZABYTKI I DOBRA MATERIALNE

W związku z realizacją miejscowego planu nie przewiduje się negatywnego oddziaływania na zabytki i dobra materialne. Szczególną uwagę należy zwrócić na rozwiązania urbanistyczne i architektoniczne projektowanej zabudowy.

Nowowprowadzana zabudowa powinna być kształtowana w sposób tworzący jednorodny zespół o wysokich standardach wizualnych.

W projekcie miejscowego planu zagospodarowania przestrzennego ustala się następujące zasady ochrony dziedzictwa kulturowego i zabytków:

- w obszarze objętym planem na terenie o symbolu 17MN zlokalizowane jest stanowisko archeologiczne – ślad osadnictwa, obszar AZP 95-48 10/18.
- w obszarze stanowiska archeologicznego, o których mowa w pkt 1 sposób ochrony obiektów oraz zakres i rodzaj prowadzenia badań archeologicznych, winien być zgodny z przepisami odrębnymi, w zakresie ochrony zabytków i opieki nad zabytkami oraz Prawa budowlanego.

6.9. WPLYW NA ZDROWIE LUDZI

Realizacja nowej zabudowy nie powinna wiązać się z negatywnym oddziaływaniem na zdrowie ludzi. Uciążliwości związane z etapem prac (emisja hałasu, transport materiałów) nie powinny być uciążliwe dla ludzi. Prace budowlane będą prowadzone w porze dziennej, a emitowany hałas będzie krótkotrwały i całkowicie ustanie po zakończeniu prac budowlanych.

Hałas emitowany przy nowej zabudowie nie będzie znacząco odbiegać od wielkości hałasu emitowanego przez prace gospodarcze prowadzone w ramach istniejącej zabudowy.

W projekcie planu, w celu ochrony przyszłych i obecnych mieszkańców wraz z rozwojem zabudowy nakazane jest zachowanie powierzchni biologicznie czynnej. Mogą ją stanowić trawniki lub też zadrzewienia oraz zakrzewiania. Na terenach zabudowy mieszkaniowo – usługowej, usługowej zaleca się, aby nasadzenia były prowadzone wzdłuż granicy działki sąsiadującej bezpośrednio z terenami mieszkaniowymi dzięki czemu będą

one nie tylko łagodziły dysharmonie w krajobrazie, ale przede wszystkim będą stanowić bufor ochronny przed emitowanym hałasem. W przypadku dostosowania się do ustaleń zawartych

w projekcie planu oraz przy zachowaniu odpowiedniej ilości terenów zielonych nie przewiduje się znaczącego negatywnego oddziaływania planowanych obiektów na zdrowie ludzi.

6.10. RYZYKO POWSTAWANIA POWAŻNYCH AWARI

Zagrożenia na obszarze opracowania mogą być związane ze zdarzeniami losowymi, będącymi nie do przewidzenia na etapie sporządzania miejscowego planu zagospodarowania przestrzennego.

6.11. INFORMACJE O MOŻLIWYM TRANSGRANICZNYM ODDZIAŁYWANIU NA ŚRODOWISKO

Ze względu na położenie geograficzne gminy Psary w związku z realizacją ustaleń przedmiotowego projektu zmiany planu, nie wystąpi transgraniczne oddziaływanie na środowisko.

6.10 PROGNOZA ODDZIAŁYWANIA NA ŚRODOWISKO – ZESTAWIENIE

Prognoza wymaga zidentyfikowania, na ile pozwala na to elastyczność zapisu projektu planu, charakteru przewidywanego oddziaływania na środowisko poszczególnych ustaleń planu. Realizacja jego ustaleń przyniesie ze sobą określony kierunek zagospodarowania i związane z nim przekształcenia.

Na podstawie wykonanej identyfikacji typów oddziaływań na środowisko przyrodnicze dokonano waloryzacji terenów objętych opracowaniem w zależności od elementów środowiska, na które będzie oddziaływać ich zagospodarowanie. W ten sposób wydzielono grupy terenów, w których na skutek realizacji planu miejscowego nastąpią oddziaływania pozytywne lub negatywne. Uwzględniono również tereny, na których obecnie występują istotne oddziaływania, a realizacja planu miejscowego nie będzie prowadzić do zmiany tego stanu.

Przy określaniu wpływu realizacji ustaleń planu miejscowego na elementy środowiska posłużono się kryteriami dotyczącymi:

- intensywności przekształceń (nieistotne, nieznaczne, zauważalne, duże, zupełne),
- czasowości trwania oddziaływania (stałe, okresowe, epizodyczne),
- zasięgu przestrzennego (miejscowe, lokalne, ponadlokalne, regionalne, ponadregionalne),
- trwałości oddziaływania i przekształceń (nieodwracalne, częściowo odwracalne, przejściowe, możliwe do rewaloryzacji).

Wyniki tej klasyfikacji w postaci prognozy wpływu realizacji ustaleń projektu planu miejscowego na środowisko zostały zebrane w tabeli 2

Numery terenów	Symbole terenów	Prognozowane wpływy na elementy środowiska*												wnioski
		powietrze	Rzeźba terenu i krajobraz	Wody powierzchniowe	Wody podziemne	gleby	klimat	Warunki życia ludzi	zwierzęta	rośliny	Różnorodność biologiczna	Zasoby naturalne	Zabytki dobra materialne	
1	2	3	4	5	6	7	8	9	10	11	12	13	14	15
1	MN	-	o	o	o	-	o	+	o	o	o	o	o	Projekt planu nie wpłynie w istotny sposób na poszczególne elementy środowiska
2	MU	-	o	o	o	-	o	+	o	o	o	o	o	
3	U	-	o	o	o	-	o	+	o	o	o	o	o	
4	RM	-	o	o	o	-	o	+	o	o	o	o	o	
5	komunikacja	-	o	o	o	-	o	+	o	o	-	o	o	

Tabela 2. Zestawienie - poglądowa prognoza skutków wpływu realizacji miejscowego planu zagospodarowania przestrzennego gminy Psary na środowisko przyrodnicze.

- + prognozowane oddziaływania pozytywne,
 - prognozowane oddziaływania negatywne,
 o brak zmiany obecnego oddziaływania,
 ? oddziaływania niepewne.

7. CELE OCHRONY ŚRODOWISKA USTANOWIONE NA SZCZEBLU MIĘDZYNARODOWYM, WSPÓLNOTOWYM I KRAJOWYM, ISTOTNE Z PUNKTU WIDZENIA PROJEKTOWANEGO DOKUMENTU ORAZ SPOSOBY, W JAKICH TE CELE I INNE PROBLEMY ŚRODOWISKA ZOSTAŁY UWZGLĘDNIONE PODCZAS OPRACOWYWANIA DOKUMENTU

Projekt miejscowego planu zagospodarowania przestrzennego jak i niniejsze opracowanie zostały sporządzone z uwzględnieniem celów ochrony środowiska, które zostały ustanowione w dokumentach strategicznych zarówno na szczeblu krajowym jak i międzynarodowym.

Dokumenty międzynarodowe:

- Konwencja Genewska w sprawie transgranicznego zanieczyszczenia powietrza na dalekie odległości z 1979 r. wraz z II protokołem siarkowym z 1994 r. (Oslo);
- Konwencja Berneńska o ochronie dzikiej fauny i flory europejskiej oraz ich siedlisk naturalnych z 1979 r.,
- Ramowa Konwencja Narodów Zjednoczonych w sprawie zmian klimatu z Rio de Janeiro, 1992 r.,
- Konwencja Ramsarska o obszarach wodno – błotnych z 1971 r. ze zmianami w Paryżu (1982 r.) i Regina (1987 r.),
- Dyrektywy 43/92 EEC z 21 maja 1992 r. (z późn. zm.) w sprawie ochrony siedlisk naturalnych oraz dzikiej fauny i flory oraz Dyrektywy 79/409/EWG z 2 kwietnia 1979 r. o ochronie ptaków, będąca podstawą tworzenia Europejskiej Sieci Ekologicznej NATURA 2000.

Dokumenty na szczeblu krajowym:

- Polityka ekologiczna Państwa w latach 2009-2012 z perspektywą do roku 2016,
- Krajowa strategia ochrony i umiarkowanego użytkowania różnorodności biologicznej wraz z Programem działań,
- Krajowy Program Zwiększania Lesistości,
- Polityka Energetycznej Polski do 2030 roku oraz Krajowy plan działań w zakresie energii ze źródeł odnawialnych.

8. ROZWIĄZANIA MAJĄCE NA CELU ZAPOBIEGANIE, OGRANICZANIE LUB KOMPENSACJĘ PRZYRODNICZĄ NEGATYWNYCH ODDZIAŁYWAŃ NA ŚRODOWISKO

Podczas realizacji projektu miejscowego planu zagospodarowania przestrzennego dla wybranych terenów w gminie Psary postuluje się zaniechanie przedsięwzięć mogących negatywnie wpłynąć na stan środowiska przyrodniczego.

W przypadku uwzględnienia postulatów prognozy nie przewiduje się powstawania istotnych oddziaływań na środowisko, a wszystkie oddziaływania i przekształcenia będą miały charakter zmian niezbędnych w procesie rozwoju przestrzennego Gminy Psary.

Realizacja analizowanego dokumentu nie będzie wywierać negatywnego wpływu na tereny lub obiekty objęte jakimikolwiek formami ochrony w szczególności na obszary Natura 2000.

Na terenie objętym opracowaniem nie ma wyznaczonych obszarów podlegających ochronie prawnej.

9. WNIOSKI I PROPOZYCJE ROZWIĄZAŃ ALTERNATYWNYCH

Rozwiązaniem alternatywnym jest brak realizacji analizowanego dokumentu, jednak jest to sprzeczne z zamierzeniami inwestycyjnymi i interesem ekonomicznym gminy oraz oczekiwaniami i potrzebami inwestorów.

W przypadku uwzględnienia postulatów prognozy nie przewiduje się powstawania istotnych oddziaływań na środowisko, a wszystkie oddziaływania i przekształcenia będą miały charakter zmian niezbędnych w procesie rozwoju przestrzennego Gminy Psary.

10. STRESZCZENIE

Przedmiotem niniejszego opracowania jest identyfikacja i analiza prognozowanych oddziaływań na środowisko projektu miejscowego planu zagospodarowania przestrzennego dla części terenów gminy Psary.

Projekt planu miejscowego zagospodarowania przestrzennego ma na celu dostosowanie struktury przestrzennej gminy pod kątem funkcjonalności do obecnych uwarunkowań oraz racjonalnego jej przekształcenia, w celu zapewnienia prawidłowego rozwoju oraz podniesienia atrakcyjności gminy dla lokalizacji nowych inwestycji. Projekt miejscowego planu jest spójny ze studium uwarunkowań i kierunków zagospodarowania przestrzennego.

Na terenach objętych projektem planu nie występują formy ochrony przyrody, ustanawiane zgodnie z ustawą z dnia 16 kwietnia 2004 o ochronie przyrody (t.j. Dz.U. 2018 r, poz. 142 z późn. zm.).

Dwa tereny objęte projektem planu znajdują się w granicach korytarzy ekologicznych, jednak planowane zagospodarowanie nie wpłynie w istotny sposób na ich ciągłość oraz funkcjonowanie.

Dwa tereny projektem planu znajdują się w granicach obszaru proponowanego do objęcia ochroną (Równa Góra), planowane zagospodarowanie nie wpłynie jednak w negatywny sposób na lokalne ostoje przyrody istotne dla zachowania bioróżnorodności w tym na siedlisko Natura 2000 (kod 6210) murawy kserotermiczne.

Omawiany projekt jest zgodny z uwarunkowaniami ekofizjograficznymi określonymi w opracowaniu ekofizjograficznym dla gminy.

Zakres i natężenie potencjalnych skutków środowiskowych realizacji ustaleń projektu planu jest rezultatem nałożenia się specyficznych oddziaływań projektowanych kierunków przeznaczenia lub sposobu użytkowania terenu na cechy środowiska w szczególności dotyczące jego wrażliwości i podatności na degradację.

Realizacja projektu miejscowego planu spowoduje przede wszystkim zabudowę terenów otwartych, biologicznie czynnych oraz wprowadzeniem źródeł uciążliwości. Nowoprojektowane przeznaczenia będą źródłem:

- emisji zanieczyszczeń pyłowo-gazowych ze źródeł grzewczych

i komunikacyjnych,

- powstawania ścieków sanitarnych,
- obniżenia infiltracji i retencyjności terenu z jednoczesnym powstawaniem wód opadowych,
- powstawania odpadów komunalnych i odpadów z działalności gospodarczej.

Dla ograniczenia i minimalizacji potencjalnych niekorzystnych skutków realizacji sąsiedniej zabudowy projekt planu miejscowego posiada szereg ustaleń dotyczących zasady ochrony środowiska.

Nie przewiduje się negatywnego oddziaływania na obszary Natura 2000. Oddziaływanie miejscowego planu nie będzie miało wpływu na integralność obszaru Natura 2000 lub jego powiązania z innymi obszarami.

Realizacja miejscowego planu zagospodarowania przestrzennego nie będzie powodowała transgranicznego oddziaływania na środowisko.

Realizacja miejscowego planu zagospodarowania przestrzennego nie spowoduje, bądź spowoduje w minimalnym stopniu powstanie nowych oddziaływań na środowisko.

W przypadku uwzględnienia postulatów prognozy nie przewiduje się powstawania istotnych oddziaływań na środowisko, a wszystkie oddziaływania i przekształcenia będą miały charakter zmian niezbędnych w procesie rozwoju przestrzennego Gminy Psary.

11. LITERATURA

- Ustawa z dnia 27 marca 2003 r. o planowaniu i zagospodarowaniu przestrzennym (t.j. Dz. U. z 2021 poz. 741 z późn. zm.);
- Ustawa z dnia 27 kwietnia 2001 r. Prawo ochrony środowiska (t.j. Dz. U. z 2021, poz. 1973).;
- Ustawa z dnia 16 kwietnia 2004 o ochronie przyrody (t.j. Dz. U. z 2022, poz. 916).;
- Ustawa z dnia 18 lipca 2001 r. Prawo wodne (t.j. Dz. U. z 2021, poz. 2233).;
- Ustawa z dnia 3 lutego 1995 r. o ochronie gruntów rolnych i leśnych (t.j. Dz. U. 2021, poz. 1326).;
- Ustawa z dnia 7 maja 2010 o wspieraniu rozwoju usług i sieci telekomunikacyjnych (t.j. Dz. U. z 2022, poz. 884).;
- Ustawa z dnia 7 lipca 1994 r. Prawo budowlane (t.j. Dz. U. z 2021 r., poz. 2351 z późn. zm.);
- Rozporządzenie Ministra Infrastruktury z dnia 12 kwietnia 2002 r. w sprawie warunków technicznych, jakim powinny odpowiadać budynki i ich usytuowanie (t.j. Dz. U. z 2019, poz. 1065),
- Rozporządzenie Ministra Środowiska z dnia 14 czerwca 2007 r. w sprawie dopuszczalnych poziomów hałasu w środowisku (Dz. U. z 2014 poz. 112),
- Rozporządzenie Ministra Środowiska z dnia 13 września 2012 r. w sprawie dokonywania oceny poziomów substancji w powietrzu (Dz. U. z 2012 poz. 1032),
- Rozporządzenie Ministra Środowiska z dnia 24 sierpnia 2012 r. w sprawie poziomów niektórych substancji w powietrzu (Dz. U. 2018 poz. 119),
- Rozporządzenie Ministra Środowiska z dnia 30 października 2003 r. w sprawie dopuszczalnych poziomów pól elektromagnetycznych w środowisku oraz sposobów sprawdzania dotrzymania tych poziomów (Dz. U. 2020, poz. 258),
- Rozporządzenie Ministra Środowiska z dnia 4 października 2002 r. w sprawie wymagań, jakim powinny odpowiadać wody śródlądowe będące środowiskiem życia ryb w warunkach naturalnych (Dz. U. 2002, Nr 176, poz. 1455),
- Rozporządzenie Ministra Środowiska z dnia 27 listopada 2002 r. w sprawie wymagań, jakim powinny odpowiadać wody powierzchniowe wykorzystywane do zaopatrzenia ludności w wodę przeznaczoną do spożycia (Dz. U. 2019 r., poz. 1747),
- Rozporządzenie Ministra Środowiska z dnia 21 lipca 2016 r. w sprawie sposobu klasyfikacji stanu jednolitych części wód powierzchniowych oraz środowiskowych norm jakości dla substancji priorytetowych (Dz. z U. 2019 r., poz. 2149),
- Rozporządzenie Ministra Środowiska z dnia 9 listopada 2011 r. w sprawie klasyfikacji stanu ekologicznego, potencjału ekologicznego, potencjału ekologicznego i stanu chemicznego jednolitych części wód powierzchniowych (Dz. U. 2011 r., poz. 1549),
- Rozporządzenie Ministra Środowiska z dnia 1 września 2016 r. w sprawie sposobu prowadzenia oceny zanieczyszczenia powierzchni ziemi (Dz. U. 2016r., poz. 1359),
- Rozporządzenie Ministra Środowiska z dnia 16 grudnia 2016 r. w sprawie ochrony gatunkowej zwierząt (Dz. U. 2016, poz. 2183),
- Rozporządzenie Ministra Środowiska z dnia 6 października 2014 r. w sprawie ochrony gatunkowej roślin (Dz. U. z 2014, poz. 1409),
- Rozporządzenie Ministra Środowiska z dnia 9 października 2014 r. w sprawie ochrony gatunkowej grzybów (Dz. U. z 2014, poz. 1408),
- Rozporządzenie Ministra Środowiska z dnia 13 kwietnia 2010 r. w sprawie siedlisk przyrodniczych oraz gatunków będących przedmiotem zainteresowania Wspólnoty, a także kryteriów obszarów kwalifikujących się do uznania lub wyznaczenia jako obszary Natura 2000 r. (Dz. U. z 2014, poz. 1713),
- Bajkiewicz-Grabowska E., Mikulski Z., 2006, Hydrologia ogólna. Wydawnictwo Naukowe, PWN Warszawa;
- Bednarek R. Prusinkiewicz Z., 1990, Geografia gleb, PWN Warszawa;
- Dobrzański B., Zawadzki S. (red.), 1981. Gleboznawstwo. Państwowe Wydawnictwo Rolnicze i Leśne, Warszawa;
- Inwentaryzacja terenowa, lipiec 2017 rok;
- Klimaszewski M., 2005. Geomorfologia. PWN Warszawa;

- Kondracki J., 1978. Geografia fizyczna Polski. PWN Warszawa;
- Kondracki J., 2009. Geografia regionalna Polski. PWN Warszawa;
- Malinowski L., (red.), 1991. Budowa geologiczna Polski. Hydrogeologia, t. VII, Wydawnictwa Geologiczne, Warszawa,
- Mapy geologiczne w skali 1:50000, Państwowy Instytut Geologiczny,
- Objasnienia do Mapy Geośrodowiskowej Polski 1:50 000, Państwowy Instytut Geologiczny,
- Ostaszewska K., 2002. Geografia krajobrazu. PWN Warszawa;
- Ostaszewska K., Rychlig A., (red), 2005. Geografia fizyczna Polski. Wydawnictwo Naukowe PAN, Warszawa;
- Paczyński B., 1995 - Atlas Hydrogeologiczny Polski Skala 1:500 000 PIG Warszawa.
- Pazdro Z., 1983; Hydrogeologia ogólna. Wyd. Geolog. Warszawa;
- Plan gospodarowania wodami na obszarze dorzecza Odry, (Dz. U. 2016, poz. 1967);
- Przewodnik do rozpoznawania zwierząt i roślin. Wydawnictwo Delta W-Z, Warszawa,
- Raport o stanie środowiska w województwie śląskim w 2017 roku, Wojewódzki Inspektorat Ochrony Środowiska w Katowicach, Katowice, 2018
- Woś A., 1996. Zarys klimatu Polski. Wyd. Naukowe UAM Poznań.
- „Mapa warunków występowania, użytkowania, zagrożenia i ochrony zwykłych wód podziemnych Górnośląskiego Zagłębia Węglowego i jego obrzeżenia” Skala 1: 100 000. Państwowy Instytut Geologiczny, Warszawa 1997;
- Ocena stanu akustycznego środowiska na terenie województwa śląskiego w roku
- Program Ochrony Środowiska dla Województwa Śląskiego do roku 2019 z uwzględnieniem perspektywy do roku 2024.
- Studium uwarunkowań i kierunków zagospodarowania przestrzennego gminy Psary uchwalony dnia 16 listopada 2009 r. uchwałą nr XXXVI/287/2009 wraz ze zmianami;
- Prognoza oddziaływania na środowisko Psary do studium uwarunkowań i kierunków zagospodarowania przestrzennego z 2009 r.;
- Lokalny Program Rewitalizacji Gminy Psary 2016-2023 z 2016 r.